



มูลนิธิแม่ฟ้าหลวง ในพระบรมราชูปถัมภ์

รายงานความยั่งยืน 2566





มูลนิธิแม่ฟ้าหลวง ในพระบรมราชูปถัมภ์
Mae Fah Luang Foundation under Royal Patronage

รายงานความยั่งยืนปี 2566

รายงานความยั่งยืนปี 2566 ฉบับนี้ ครอบคลุมผลการดำเนินงานกิจกรรมต่าง ๆ
ระหว่างวันที่ 1 ตุลาคม 2565 - 30 กันยายน 2566

ISBN 978-616-7681-87-0

สงวนลิขสิทธิ์ตามพระราชบัญญัติลิขสิทธิ์ พ.ศ. 2537
พิมพ์ครั้งที่ 1: กรกฎาคม 2567 จำนวน 300 เล่ม
สงวนลิขสิทธิ์ พ.ศ. 2566

จัดทำโดยมูลนิธิแม่ฟ้าหลวง ในพระบรมราชูปถัมภ์
1875/1 ถ.พระราม 4 แขวงลุมพินี เขตปทุมวัน กรุงเทพฯ 10330
โทร. 0 2252 7114 Website: www.maefahluang.org

พิมพ์ที่: บริษัท พรินเตอร์ จำกัด
999 อาคารศูนย์การเรียนรู้ ชั้น 2 มหาวิทยาลัยมหิดล หมู่ 5 ถนนพุทธมณฑลสาย 4
ตำบลศาลายา อำเภอพุทธมณฑล จังหวัดนครปฐม 73170
โทร. 0 2441 0445 printery.pp@gmail.com



สารบัญ

สารจากประธานเจ้าหน้าที่บริหาร	4
บทสรุปสำหรับผู้บริหาร	5
Sustainability Highlight	6
มูลนิธิแม่ฟ้าหลวง ในพระบรมราชูปถัมภ์	8

ห่วงโซ่มูลค่า ผู้มีส่วนได้ส่วนเสีย และประเด็นความยั่งยืน	13
มิติคุณภาพชีวิต	17
มิติสิ่งแวดล้อม	23
มิติการเผยแพร่	31

รายงานการเงิน	33
ข้อมูลการดำเนินงาน	35
GRI Index	41

วิสัยทัศน์

มูลนิธิแม่ฟ้าหลวง ในพระบรมราชูปถัมภ์ มุ่งพัฒนาชุมชน
สังคม สิ่งแวดล้อม และวัฒนธรรม ตามหลักการทรงงานของ
สมเด็จพระย่า เพื่อสร้างความสุข ความยั่งยืน และความมั่นคง



พันธกิจ

ผลักดันให้เกิดการพัฒนาอย่างยั่งยืนทางเศรษฐกิจ สังคม
วัฒนธรรม และสิ่งแวดล้อม ด้วยการพัฒนา การบูรณาการความ
ร่วมมือ การให้คำปรึกษา และการฝึกอบรม ส่งเสริมให้การพัฒนา
ตามตำราแม่ฟ้าหลวงเป็นแนวทางพัฒนาหลักของประเทศไทย

สารจากประธาน เจ้าหน้าที่บริหาร



ท่ามกลางกระแสความผันผวนของโลกและความรุนแรงของการเปลี่ยนแปลงสภาพภูมิอากาศ มูลนิธิแม่ฟ้าหลวง ในพระบรมราชูปถัมภ์ ได้ปรับตัวครั้งสำคัญ โดยนำพื้นฐานความเชื่อมั่นในศักยภาพของ ‘คน’ มาพัฒนาภาคีความร่วมมือทั้งจากชุมชน รัฐและเอกชนเพื่อสร้างความยั่งยืนอย่างแท้จริงของการพัฒนาทั้งในพื้นที่โครงการพัฒนาโดยตรง และจังหวัดต่าง ๆ ทั่วประเทศ

การดำเนินงานของมูลนิธิฯ มุ่งเน้นให้เห็นผลของการพัฒนาชุมชน ความมั่นคงในการดำรงชีวิต เพิ่มมูลค่าทรัพยากรในพื้นที่ รวมถึงการบำรุงรักษาสิ่งแวดล้อม เพราะโลกจะยังคงเผชิญกับความท้าทายด้านการเปลี่ยนแปลงสภาพภูมิอากาศตลอดจนความเสี่ยงที่เกี่ยวข้องกับธรรมชาติ (Nature-based risks) ที่เกิดขึ้นใหม่อยู่ตลอดเวลา ในฐานะของผู้ขับเคลื่อนการพัฒนาอย่างยั่งยืนและดำเนินธุรกิจเพื่อสังคม มูลนิธิฯ ดำเนินการด้านต่าง ๆ เพื่อให้งานพัฒนายั่งยืน สอดคล้องและมุ่งสู่เป้าหมายของการเป็นองค์กรปล่อยก๊าซเรือนกระจกสุทธิเป็นศูนย์ (Net Zero) และสร้างผลกระทบสุทธิเป็นบวกแก่ธรรมชาติ (Nature Positive)

ผลของการขับเคลื่อนความยั่งยืนจึงเกิดเป็นรูปธรรมที่สำคัญ ประกอบด้วย การขยายพื้นที่โครงการจัดการคาร์บอนเครดิตในป่าเพื่อการพัฒนาที่ยั่งยืนในป่าชุมชนซึ่งก้าวหน้าสู่ระยะที่สาม มีพื้นที่ป่าชุมชนเข้าร่วมโครงการจนถึงปัจจุบันรวมทั้งสิ้น 143,180 ไร่ และเริ่มสำรวจป่าชุมชนในระยะที่สี่ โดยมีเป้าหมายที่ 150,000 ไร่ นอกจากนี้ โครงการจัดการขยะไม่ให้เป็นอุปสรรคก็ได้ขยายผลความร่วมมือ ไปยังองค์กรบริหารส่วนตำบลแม่ฟ้าหลวงช่วยให้เกิดการบริหารจัดการให้ขยะจาก 24 หมู่บ้านไม่ไปสู่อุปสรรคเป็นผลสำเร็จ

มูลนิธิฯ ได้เข้าร่วมเป็น 1 ใน 320 องค์กร TNFD Early Adopter จากทั่วโลก เพื่อเตรียมการเปิดเผยข้อมูลประเด็นทางธรรมชาติที่สำคัญ (Nature-related Issues) ซึ่งจะช่วยมูลนิธิฯ วางแผนรับมือความเปลี่ยนแปลงของสภาพภูมิอากาศและสภาพธรรมชาติที่จะส่งผลกระทบต่อการทำงานพัฒนาและงานธุรกิจเพื่อสังคมอีกด้วย

สำหรับการจัดการธุรกิจเพื่อสังคม แปรนดัดโดยตงสนับสนุนการสร้างความยั่งยืน โดยเฉพาะอย่างยิ่งในการทำให้คนและสิ่งแวดล้อมสามารถพึ่งพากันได้อย่างยั่งยืน ได้มีการใช้แนวคิดการแก้ปัญหาที่อาศัยธรรมชาติเป็นพื้นฐาน (Nature-based Solutions) เพื่อขับเคลื่อนธุรกิจ เริ่มประเมินค่าความเป็นเศรษฐกิจหมุนเวียนของแต่ละหน่วยธุรกิจ เพื่อแสวงหาโอกาสในการเพิ่มการใช้ทรัพยากรและพลังงานแบบหมุนเวียน คัดเลือกวัตถุดิบและคู่ค้าที่เป็นมิตรต่อสิ่งแวดล้อม ตลอดจนจัดการบำบัดของเสียในการผลิตด้วยการใช้วิถีธรรมชาติช่วยธรรมชาติ

มูลนิธิฯ ยังคงมุ่งสู่การเป็นองค์กรตัวอย่างด้านความยั่งยืน โดยมีพื้นที่โครงการพัฒนาโดยตรง เป็นพื้นที่ต้นแบบสำคัญสร้างการเรียนรู้และส่งต่อบทเรียนการพัฒนา ตลอดจนดำเนินงานร่วมกับ เครือข่ายจากหลายหลากภาคส่วน ทั้งภาครัฐ เอกชน ประชาสังคม ไปจนถึงองค์กรระหว่างประเทศ เพื่อนำทักษะความเชี่ยวชาญของแต่ละหน่วยงานมาร่วม ขับเคลื่อนและผลักดันเพิ่มศักยภาพให้แก่ชุมชน และสังคมต่อไป

ในนามของมูลนิธิแม่ฟ้าหลวงฯ เราเชื่อมั่นว่า ความรู้ ประสบการณ์ที่สั่งสมมา จนเกิดเป็นแนวทางการพัฒนาตามตำราแม่ฟ้าหลวง ความร่วมแรงร่วมใจ ของพนักงานมูลนิธิฯ ทุกคน ผสานกับความร่วมมือกับชุมชนและภาคีเครือข่าย เป็นแรงกำลังสำคัญที่มูลนิธิฯ จะก้าวขึ้นเป็นผู้นำด้านการพัฒนาอย่างยั่งยืน สร้างโอกาสให้แก่คน และพัฒนาสังคมให้พร้อมรับกับความเปลี่ยนแปลงต่าง ๆ ในอนาคตต่อไป

ม.ล. ดิศปนัดดา ดิศกุล

ประธานเจ้าหน้าที่บริหารมูลนิธิแม่ฟ้าหลวง ในพระบรมราชูปถัมภ์

บทสรุปสำหรับผู้บริหาร

มูลนิธิแม่ฟ้าหลวง ในพระบรมราชูปถัมภ์ ดำเนินโครงการพัฒนาทางเลือกในการดำรงชีวิตอย่างยั่งยืนในชุมชนพื้นที่ต่าง ๆ อย่างต่อเนื่องมา 50 ปี โดยมุ่งมั่นเพื่อให้เกิดความเปลี่ยนแปลงเชิงบวกต่อสังคม ผ่านการแก้ปัญหาพื้นฐานอย่างรอบด้านทั้งเศรษฐกิจ สังคม และสิ่งแวดล้อมตามความต้องการของชุมชน โดยมีต้นแบบการดำเนินงานพัฒนาจากโครงการพัฒนาออยตุง (พื้นที่ทรงงาน) อันเนื่องมาจากพระราชดำริ และขยายผลการดำเนินงานไปยัง 6 โครงการในปี 2566

มูลนิธิ ดำเนินงานผ่านกลไกสำคัญสองประการคือ โครงการพัฒนา และ ธุรกิจเพื่อสังคม โดยมีผู้มีส่วนได้เสียสำคัญคือ ชุมชนในโครงการพัฒนา เจ้าหน้าที่และกรรมการของมูลนิธิ ลูกค้าและคู่ค้าของธุรกิจเพื่อสังคม เครือข่ายภาครัฐ เอกชน และ ประชาสังคม การขับเคลื่อนให้เกิดการพัฒนาอย่างยั่งยืนของมูลนิธิ ในปัจจุบันนั้น เกิดจากการใช้ความรู้ และประสบการณ์ ดำเนินงานให้ คน สังคม และ สิ่งแวดล้อมเกื้อกูลกันและนำไปสู่เป้าหมายความยั่งยืน แนวทางสำคัญในการดำเนินงานของมูลนิธิ คือ **การพัฒนาชุมชน** เน้นเรื่องการพัฒนาคุณภาพชีวิตของคน โดยเฉพาะอย่างยิ่งการเตรียมความพร้อม เพิ่มความรู้ พัฒนาทักษะ และเสริมแนวคิดให้กับเยาวชนในพื้นที่โครงการพัฒนา ให้สามารถเติบโตและดำรงชีวิตในสังคมที่เปลี่ยนแปลงไปได้อย่างมีประสิทธิภาพ **การพัฒนาธุรกิจเพื่อสังคม** ใช้กลไกทางธุรกิจสร้างผลตอบแทนแก่สังคมเพิ่มมากขึ้น รวมถึงพัฒนาให้เกิดผู้ประกอบการในชุมชนที่ดำเนินธุรกิจที่นอกจากให้ผลตอบแทนทางเศรษฐกิจแล้วยังคำนึงถึงผลกระทบต่อสังคมและสิ่งแวดล้อม **การพัฒนาสิ่งแวดล้อม** มีเป้าหมายสำคัญที่สอดคล้องกันกับสภาวะการณ์ของโลกปัจจุบันคือ การดำเนินเพื่อมุ่งสู่การปล่อยก๊าซเรือนกระจกให้เป็นศูนย์ (Net Zero) และ สร้างผลกระทบทางบวกแก่ธรรมชาติ (Net Positive) **การสร้างสังคมที่เข้มแข็ง** ด้วยการร่วมมือกับภาคส่วนที่เกี่ยวข้องในการป้องกันและแก้ไขปัญหาสิ่งแวดล้อม และ **การพัฒนาและเผยแพร่องค์ความรู้** เปิดพื้นที่แลกเปลี่ยนเรียนรู้พัฒนาองค์ความรู้ สร้างให้เครือข่ายนักพัฒนานำหลักการพัฒนาของมูลนิธิ ไปปรับใช้ให้เกิดประโยชน์ในบริบทต่าง ๆ ต่อไป

ในปี 2566 มูลนิธิแม่ฟ้าหลวงฯ ได้สืบสานกิจกรรมที่สร้างประโยชน์ให้แก่ชุมชนอย่างต่อเนื่อง รวมถึงริเริ่มโครงการใหม่เพื่อสร้างผลกระทบทางบวกให้แผ่กว้างออกไปโดยการพัฒนาคุณภาพชีวิตเป็นกิจกรรมหลักสำคัญที่มูลนิธิ ดำเนินการมาอย่างต่อเนื่องเพื่อให้ชุมชนสามารถสร้างรายได้จากการเกษตร ปศุสัตว์ หัตถกรรม การท่องเที่ยวบริการ ได้เหมาะกับภูมิสังคม พร้อมกับการพัฒนาเยาวชน เสริมทักษะทั้งการจัดการเรียนรู้ในห้องเรียนให้ครูในโรงเรียน รวมถึงการจัดกิจกรรมเสริมสร้างการเรียนรู้นอกห้องเรียน ในเรื่องการใช้ทรัพยากร นอกจากมูลนิธิ จะขยายผลการจัดการขยะไม่ให้เป็นไปสู่อุปถัมภ์ได้ 24 หมู่บ้านแล้ว ยังเริ่มนำเอาแนวคิดเรื่องเศรษฐกิจหมุนเวียนมาใช้เพื่อพัฒนาธุรกิจเพื่อสังคมภายใต้แบรนด์ออยตุงให้สามารถสร้างผลกระทบทางบวกแก่สิ่งแวดล้อมเพิ่มขึ้นอีกด้วย โครงการจัดการคาร์บอนเครดิตในป่าเพื่อการพัฒนาที่ยั่งยืน ดำเนินมาต่อเนื่องเป็นปีที่สาม เป็นโครงการสำคัญในการช่วยแก้ปัญหาอุณหภูมิที่เพิ่มขึ้น ในขณะที่เดียวกันมูลนิธิ ได้รับการประกาศให้เป็น 1 ใน 320 องค์กรทั่วโลกที่เข้าร่วมเป็น TNFD Early Adopter ที่นำกรอบของ Taskforce on Nature-related Financial Disclosures มาเป็นหนึ่งในเครื่องมือสำคัญในการระบุประเด็นทางธรรมชาติ (Nature-related Issues) และแนวทางในการจัดการให้เกิดผลกระทบทางบวกแก่ธรรมชาติ นอกจากนี้ มูลนิธิ ยังได้เผยแพร่องค์ความรู้ในการพัฒนาแก่ภาครัฐบาล เอกชน และองค์กรระหว่างประเทศ เพื่อช่วยให้องค์ความรู้ได้รับการพัฒนาอย่างต่อเนื่องอีกทั้งยังช่วยสร้างเครือข่ายนักพัฒนาที่ช่วยขับเคลื่อนความยั่งยืนไปด้วยกัน

ผลงานพัฒนาของมูลนิธิ อันเป็นประเด็นความยั่งยืนสำคัญ ในเรื่องการพัฒนาคุณภาพชีวิต พัฒนาสิ่งแวดล้อม และเผยแพร่องค์ความรู้ นั้น เป็นเรื่องที่สอดคล้องกับหลักการดำเนินงานตามตำราแม่ฟ้าหลวง ที่มุ่งเน้นให้คนอยู่ร่วมกับป่าได้อย่างยั่งยืน ความท้าทายสำคัญของมูลนิธิ คือการดำเนินงานเพื่อพัฒนาและขยายผลของการพัฒนาที่ยั่งยืน ท่ามกลางความเปลี่ยนแปลงทั้งในเรื่องสภาพภูมิอากาศที่ส่งผลต่อสิ่งแวดล้อมภูมิสังคม ตลอดจนคนในสังคม มูลนิธิ เชื่อมมั่นว่า แนวคิดและหลักการทรงงานของสมเด็จพระเจ้า องค์กรความรู้เรื่องการพัฒนาตามตำราแม่ฟ้าหลวง และประสบการณ์ทำงานมากกว่า 50 ปี มูลนิธิ จะยังคงขับเคลื่อนและขยายผลการดำเนินงาน เป็นทางออกให้สังคมสู่ความยั่งยืนต่อไป

Sustainability Highlight

คุณภาพชีวิต

สร้างรายได้



รายได้ทางตรงที่เกิดจากการส่งเสริมอาชีพในพื้นที่

531
ล้านบาท

เกษตร **239** ล้านบาท

การจ้างงาน **244** ล้านบาท

ปศุสัตว์ **18** ล้านบาท

การท่องเที่ยวและบริการอื่น ๆ **30** ล้านบาท

จำนวนหมูที่ส่งเสริมตั้งแต่ปี 2561-2566 รวม

1,374 ตัว

มูลค่า

20.4 ล้านบาท



พ่อพันธุ์ 119 ตัว
แม่พันธุ์ 931 ตัว
หมูขุน 324 ตัว

ทดลองปลูกวานิลลาจนได้แนวทางมาตรฐานการปลูกเตรียมส่งเสริมชาวบ้าน สร้างโอกาสทำรายได้จากวานิลลา 21,000 - 27,000 บาทต่อแปลงขนาด 1 งาน



สร้างโอกาส



เยาวชนรับการพัฒนาศึกษาและการเรียนการสอนที่เหมาะสมตามช่วงวัยใน

9 โรงเรียน
ในพื้นที่โครงการพัฒนาโดยดุษฎี

เยาวชน **607** คน

เข้าร่วมกิจกรรมพัฒนาเยาวชนในพื้นที่เรียนรู้ อย่างสร้างสรรค์สำหรับเด็กและเยาวชน (ศูนย์เด็กไฟต์)



เยาวชนรับทุนการศึกษา

65 คน



เยาวชน **2,339** คน

ร่วมโครงการพัฒนาเด็กและเยาวชนเสริมสร้างเครือข่ายป้องกันยาเสพติด

98 คน

เข้าร่วมโครงการอาสาทำดีในปี 2566 (รวมมีผู้เข้าร่วมจนถึงปัจจุบัน 591 คน)

สิ่งแวดล้อม

ดูแลรักษาป่า



พื้นที่ป่าในพื้นที่โครงการรวม

4.25
แสนไร่



พบพันธุ์ไม้ชนิดใหม่

16 ชนิด

รวมพบพันธุ์ไม้ 1,379 ชนิด



พบนกหายาก

10 ชนิด

รวมพบนก 268 ชนิด

พบสัตว์เลื้อยลูกด้วยนม **6** กลุ่ม รวม 30 ชนิด



ดัชนี Shannon-Wiener วัดความหลากหลายทางชีวภาพเชิงสัมพัทธ์ในพื้นที่โครงการพัฒนาโดยดุษฎี

ป่าอนุรักษ์

ป่าดิบเขา **3.56**

ป่าเบญจพรรณไม้เด่น: สัก **2.72**

ป่าสน **3.24**

ป่าเบญจพรรณไม้ผสมเด่น: ไม้ **2.49**

ป่าเศรษฐกิจ

ป่าสนที่มีพืชเศรษฐกิจ **1.53**

ป่าใช้สอย

ป่าเบญจพรรณผสมไม้ใช้สอย **2.89**

ส่งเสริมเศรษฐกิจหมุนเวียน



ขยะในโครงการพัฒนาโดยดุษฎี

125,120 กก.
ไม่ไปสู่อ่างฝังกลบ

ดัชนีความเป็นเศรษฐกิจหมุนเวียนขององค์กร

DOITUNG

ระบบที่มีความเป็นเศรษฐกิจหมุนเวียนถึงระบบจะมีค่าดัชนีเท่ากับ 1.0



โรงงานแมคคาเดเมีย **0.575**

โรงงานกาแฟ **0.345**

โรงงานกระดาษ **0.332**

OMCI* **0.590**

OECI* **0.180**

0.296

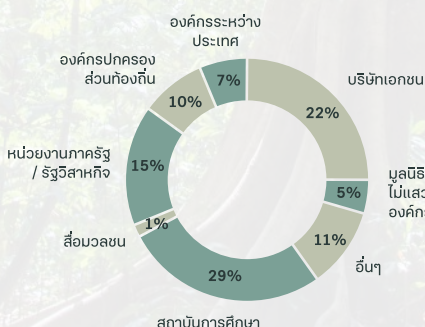
*OMCI คือ ดัชนีความเป็นเศรษฐกิจหมุนเวียนขององค์กรเชิงวัสดุ
*OECI คือ ดัชนีความเป็นเศรษฐกิจหมุนเวียนขององค์กรเชิงพลังงาน

การเผยแพร่



ผู้เข้าร่วมหลักสูตรอบรมและศึกษาดูงาน

4,909 คน



พัฒนาหลักสูตรร่วมกับสถาบันการศึกษาชั้นนำ

25 หลักสูตร

ผลักดันนโยบายการจัดการปัญหาเสฟติดในการประชุมต่างๆ อาทิ



- การประชุม Brandenburg Forum ครั้งที่ 7
- การประชุมคณะกรรมการการศึกษาเสฟติดแห่งสหประชาชาติสมัยที่ 66
- การประชุมประจำปีของ Schwab Foundation for Social Entrepreneurship



มูลนิธิแม่ฟ้าหลวง ในพระบรมราชูปถัมภ์

ความเป็นมา

มูลนิธิแม่ฟ้าหลวง ในพระบรมราชูปถัมภ์ เดิมชื่อ มูลนิธิส่งเสริมผลผลิตชาวเขาไทย ในพระราชูปถัมภ์ ก่อตั้งขึ้นในปี 2515 โดยสมเด็จพระศรีนครินทราบรมราชชนนี มีวัตถุประสงค์ในการพัฒนาความเป็นอยู่ของประชาชน โดยยึดหลักการพัฒนาทางเลือกในการดำรงชีวิตอย่างยั่งยืน ดำเนินงานแบบบูรณาการ และมีคนเป็นศูนย์กลางในการพัฒนา

มูลนิธิแม่ฟ้าหลวงฯ ทำงานในพื้นที่ชุมชน โดยมุ่งเน้นไปที่ปัญหาที่เกิดจาก 3 สาเหตุหลัก คือ **ความเจ็บ ความจน และความไม่รู้** ช่วยให้คนในชุมชนหลุดออกจากวงจรของปัญหาที่ไม่รู้จบ มูลนิธิแม่ฟ้าหลวงฯ เชื่อมมั่นในศักยภาพของมนุษย์ นำไปสู่การดำเนินงานพัฒนาภายใต้แนวคิดสำคัญที่ว่า **“ช่วยเขาให้เขาช่วยเหลือตนเอง”** งานพัฒนาของมูลนิธิแม่ฟ้าหลวงฯ จึงมีคนในชุมชนเป็นส่วนร่วมสำคัญ การดูแลรักษาสุขภาพของคนในชุมชนให้แข็งแรง การพัฒนาด้านอาชีพเพื่อสร้างรายได้ที่มั่นคง การพัฒนาด้านการศึกษา ล้วนเป็นประเด็นพื้นฐานสำคัญที่ต้องดำเนินการอย่างจริงจังและต่อเนื่อง เพื่อสร้างให้ชุมชนเข้มแข็ง มีทักษะความรู้ เกิดความเชื่อมั่น และมีความเป็นเจ้าของในกิจกรรมการพัฒนาต่าง ๆ ที่เกิดขึ้น ยิ่งไปกว่านั้นมูลนิธิแม่ฟ้าหลวงฯ มุ่งเน้นส่งเสริมให้เกิดธุรกิจเพื่อสังคมและวิสาหกิจชุมชน ซึ่งเป็นกลไกสำคัญในการเสริมสร้างการพัฒนาในมิติเศรษฐกิจและสังคมให้แก่ชุมชนไปพร้อมกัน ในมิติสิ่งแวดล้อม มูลนิธิแม่ฟ้าหลวงฯ ให้ความสำคัญกับการสร้างความสมดุลให้แก่ธรรมชาติผ่านการฟื้นฟูและดูแลรักษาพื้นที่ป่าและทรัพยากรธรรมชาติให้มีความสมบูรณ์และหลากหลาย หัวใจสำคัญ คือ การทำให้คนและสิ่งแวดล้อมสามารถอยู่ร่วมกันได้อย่างยั่งยืน มีการใช้ประโยชน์สร้างรายได้และรักษาทรัพยากรธรรมชาติอย่างสมดุล

องค์ความรู้จากการดำเนินโครงการพัฒนาต่าง ๆ ยังได้รับการปรับใช้กับบริบทอื่น ๆ เพื่อขับเคลื่อนงานพัฒนารูปแบบใหม่ เช่น การจัดการคาร์บอนเครดิตภาคป่าไม้ รวมถึงการให้คำปรึกษาแนะนำแก่องค์กรต่าง ๆ ที่ให้ความสำคัญกับการสร้างความยั่งยืนให้แก่สังคม ในปัจจุบัน มูลนิธิแม่ฟ้าหลวงฯ มีสำนักงานใหญ่ตั้งอยู่ที่กรุงเทพมหานคร และดำเนินงานพัฒนาในพื้นที่ต่าง ๆ โดยมีโครงการสำคัญ 7 โครงการ ได้แก่

01

โครงการพัฒนาต่อยอด พื้นที่ทรงงาน อันเนื่องมาจากพระราชดำริ

เริ่มดำเนินโครงการในปี 2531

ที่อำเภอแม่ฟ้าหลวง และอำเภอแม่สาย จังหวัดเชียงราย

นับเป็นโครงการพัฒนาต้นแบบที่มูลนิธิแม่ฟ้าหลวงฯ เริ่มดำเนินโครงการจากพระราชปณิธานของสมเด็จพระศรีนครินทราบรมราชชนนี ที่จะปลูกป่าบนดอยสูง พร้อมทั้งยกระดับคุณภาพชีวิตของประชาชนในพื้นที่ ทั้งความยากจน และการขาดโอกาส อันเป็นรากเหง้าของปัญหา ที่นำไปสู่ความลำบากและความทุกข์ยากของคนในพื้นที่ โครงการพัฒนาต่อยอดฯ นับได้ว่าเป็นโครงการที่มูลนิธิแม่ฟ้าหลวงฯ ได้นำหลักการศาสตร์พระราชา ตามตำราแม่ฟ้าหลวง มาปฏิบัติจริง เกิดการต่อยอด พัฒนาองค์ความรู้ในการพัฒนา และนำองค์ความรู้เหล่านั้นไปปรับใช้ในการดำเนินงานพัฒนาตามสภาพภูมิสังคม เกิดการขยายผลในวงกว้างต่อไป



02

โครงการศึกษาและพัฒนาการปลูกชา น้ำมัน และพืชน้ำมันอื่น ๆ

เริ่มดำเนินโครงการในปี 2548

ที่อำเภอแม่ฟ้าหลวง จังหวัดเชียงราย

ตามพระราชดำริของสมเด็จพระกนิษฐาธิราชเจ้ากรมสมเด็จพระเทพรัตนราชสุดาฯ สยามบรมราชกุมารี เพื่อแก้ปัญหาความยากจน และเพิ่มทางเลือกในการประกอบชีวิตแก่คนในพื้นที่ ผ่านการสร้างรายได้ที่มั่นคงให้ชาวบ้านจากต้นชาน้ำมัน ที่มีประโยชน์และใช้ใ้ในวงการแพทย์และสุขภาพ ทั้งยังมีมูลค่าทางเศรษฐกิจสูง เหมาะกับสภาพพื้นที่ พร้อมทั้งเพิ่มความสมดุลทางธรรมชาติคืนแก่พื้นที่ ผ่านการรักษาระบบนิเวศป่าไม้ด้วยการปลูกป่าแบบปลูกเสริมและปลูกป่าแบบไม่ปลูก เพื่อให้ป่าฟื้นฟูความอุดมสมบูรณ์ด้วยตัวเอง ประกอบกับการส่งเสริมทางเลือกในการประกอบอาชีพอื่น ๆ



03

โครงการร้อยใจรักษ์

เริ่มดำเนินโครงการตั้งแต่ปี 2561

ที่อำเภอแม่เอย จังหวัดเชียงใหม่

มีเป้าหมายเพื่อสนับสนุนมาตรการและนโยบายของภาครัฐ ในการป้องกัน และแก้ไขปัญหาเสพติดสังเคราะห์ รวมถึงเสริมสร้างความมั่นคงของชาติผ่านการสร้างความเข้มแข็งให้ชุมชน นับเป็นโครงการแรกของมูลนิธิแม่ฟ้าหลวงฯ ที่ดำเนินโครงการในบริบทสังคมกึ่งเมือง ผ่านการแนวทางการพัฒนาทางเลือกในการดำรงชีวิตที่ยั่งยืนที่มีระดับขั้นของการพัฒนาประกอบด้วย การพัฒนาขั้นอยู่รอด ขั้นพอเพียง และขั้นยั่งยืน ครอบคลุมทุกมิติการพัฒนาอันได้แก่ เศรษฐกิจ สังคม และสิ่งแวดล้อม เพื่อส่งเสริมให้ชุมชนมีศักยภาพ และสามารถขับเคลื่อนการพัฒนาไปด้วยตนเอง



04

โครงการพัฒนาทางเลือกเพื่อ ความเป็นอยู่ที่ยั่งยืนไทย - เมียนมา

เริ่มดำเนินโครงการในปี 2561

เขตหนองตะยา สาธารณรัฐแห่งสหภาพเมียนมา

เพื่อมุ่งแก้ปัญหาหาเสพติด โดยการสร้างทางเลือกในการประกอบอาชีพ เพื่อให้ชาวบ้านมีรายได้มั่นคง ทดแทนรายได้จากการปลูก คั่ว และลำเลียงฝิ่น และยังสนับสนุนให้โครงการพัฒนานี้เป็นต้นแบบการพัฒนาเชิงพื้นที่อย่างบูรณาการ เน้นการมีส่วนร่วมของชุมชน เพื่อให้รัฐบาลเมียนมาสามารถนำไปขยายผลในพื้นที่อื่น ๆ ในประเทศต่อไปได้



05

โครงการแปรรูปป่าเศรษฐกิจน่าน

เริ่มดำเนินโครงการในปี 2563

นับเป็นโครงการที่ดำเนินการต่อเนื่องจากโครงการปลูกป่า สร้างคน บบวิถีพอเพียง รักษาต้นน้ำ บรรเทาอุทกภัย จังหวัดน่าน โครงการแปรรูปป่าเศรษฐกิจน่านนี้ได้เข้ามาจัดการการใช้ประโยชน์พื้นที่ตามดอยตุงโมเดล เพื่อต่อยอดให้เกิดการจัดการทรัพยากรธรรมชาติควบคู่ไปกับการพัฒนาคุณภาพชีวิตประชาชนอย่างยั่งยืน โดยมีคณะกรรมการและกฎระเบียบที่จัดทำขึ้นโดยคนในพื้นที่ มุ่งเน้นไปที่การแปรรูปพืชเศรษฐกิจ อาทิ กาแฟ กล้าย มะแขว่น งาช้าม่อน รวมถึงส่งเสริมการเลี้ยงไก่และสุกร เพื่อแก้ปัญหาความยากจน และยกระดับคุณภาพชีวิตของคนในชุมชน



06

โครงการจัดการคาร์บอนเครดิตในป่า เพื่อการพัฒนาที่ยั่งยืน คุณดูแลป่า เราดูแลคุณ

เริ่มดำเนินโครงการในปี 2563

เพื่อส่งเสริมชุมชนให้มีรายได้จากคาร์บอนเครดิตภาคป่าไม้ อันเป็นผลมาจากการร่วมแรงร่วมใจของชุมชนในการดูแล ปกป้องป่าชุมชน และนำพื้นที่ป่าชุมชนเข้าร่วมโครงการลดก๊าซเรือนกระจกภาคสมัครใจตามมาตรฐานประเทศไทย (T-VER) มูลนิธิแม่ฟ้าหลวงฯ รับหน้าที่เป็นที่ปรึกษาและเป็นผู้ร่วมพัฒนาโครงการให้กับชุมชน ในการวางระบบวัดและประเมินการดูดซับก๊าซคาร์บอนไดออกไซด์ และสนับสนุนให้ชุมชนจัดตั้งกองทุนดูแลป่า และกองทุนส่งเสริมอาชีพที่เป็นกลไกสำคัญในการแก้ไขปัญหาสิ่งแวดล้อมและพัฒนาคุณภาพชีวิตของชาวบ้านอย่างสมดุลและยั่งยืน



07

อุทยานศิลปะวัฒนธรรมแม่ฟ้าหลวง

เริ่มดำเนินโครงการในปี 2515

โดยเดิมเป็นสำนักงานของมูลนิธิส่งเสริมผลผลิตชาวเขาไทย เป็นสถานที่ในการปลูกคน โดยให้เยาวชนกลุ่มชาติพันธุ์ที่ได้รับทุนการศึกษาเข้ามาศึกษาเพิ่มพูนทั้งด้านองค์ความรู้ทางวิชาชีพ และทักษะในการดำรงชีวิต ต่อมาเมื่อโรงเรียนขยายตัวไปถึงท้องถิ่นแล้ว จึงได้ปรับเป็นแหล่งรวบรวมและเผยแพร่ความรู้ด้านศิลปวัฒนธรรมล้านนา ปัจจุบันเป็นที่เก็บรักษา รวบรวม และแสดงศิลปะล้านนาที่ใหญ่ที่สุดในภูมิภาค



ห่วงโซ่คุณค่า และผู้มีส่วนได้เสีย



มูลนิธิแม่ฟ้าหลวงฯ มุ่งมั่นให้เกิดการพัฒนาอย่างยั่งยืน ผ่านการดำเนินโครงการพัฒนาในพื้นที่ดำเนินงานต่าง ๆ โดยมีคนเป็นศูนย์กลางในการพัฒนา และมีกรอบการดำเนินงานพัฒนาตามความพร้อมของชุมชนได้ใน 3 ระดับ **การพัฒนาขั้นอยู่รอด** **การพัฒนาขั้นพอเพียง** และ**การพัฒนาขั้นยั่งยืน** ซึ่งมูลนิธิฯ นำประสบการณ์การดำเนินงานในหลายพื้นที่ที่กลั่นกรอง และพัฒนาขึ้นเป็นแนวทางการทำงาน สำหรับระดับคนทำงานขึ้นไปจนถึงระดับผู้ออกนโยบาย

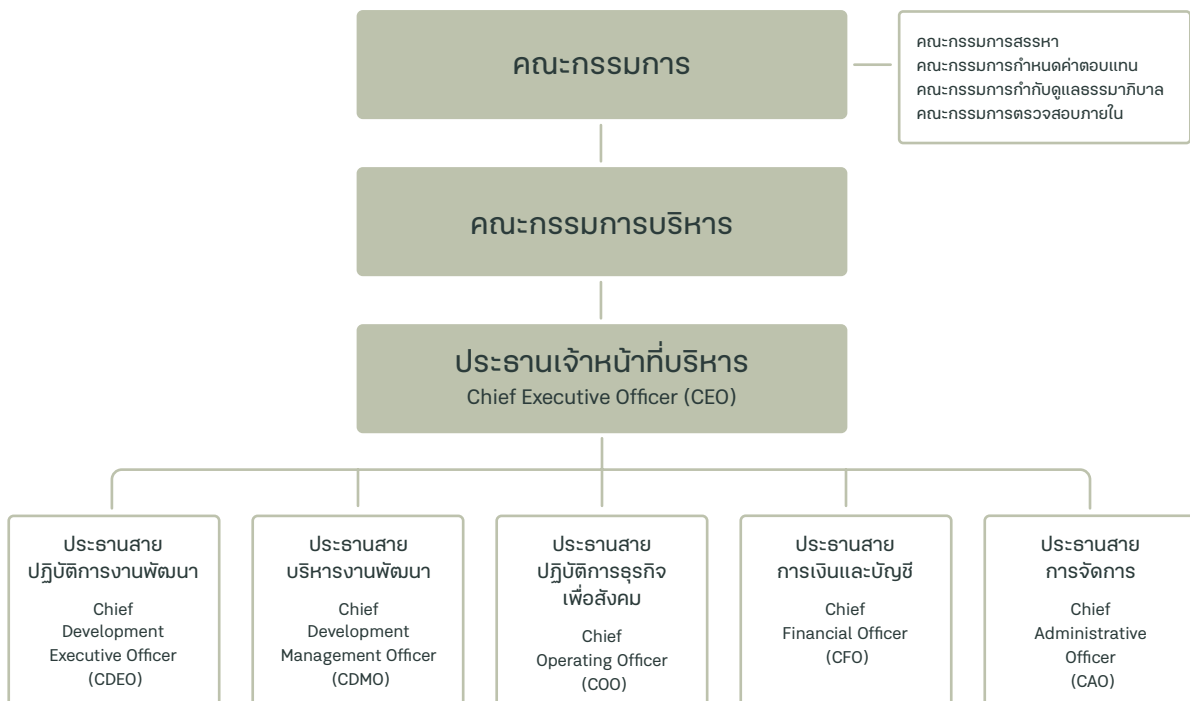
การดำเนินโครงการพัฒนาเริ่มด้วยการลงพื้นที่เข้าสำรวจข้อมูลพื้นฐาน โดยมีชาวบ้านทำงานร่วมกันเป็นอาสาสมัคร ซึ่งช่วยให้ได้เรียนรู้ซึ่งกันและกันผ่านการลงมือทำ รวมถึงเป็นข้อต่อที่เชื่อมความสัมพันธ์ความเข้าใจระหว่างโครงการกับชุมชน เพื่อให้เข้าใจถึงปัญหา ความต้องการ ความคิด และความรู้สึกที่แท้จริงของชุมชนในพื้นที่โครงการ ประกอบกับการพิจารณาศักยภาพในพื้นที่ เพื่อให้เกิดความเข้าใจ และนำไปสู่การขับเคลื่อนการพัฒนาชุมชนในมิติต่าง ๆ ให้สามารถเริ่มสร้างอาชีพ และความมั่นคงตามภูมิสังคม ด้วยเป้าประสงค์หลักให้ชุมชนเกิดความยั่งยืน จัดการความเสี่ยงที่มีต่อชีวิตตนเองได้

นอกจากหน้าที่หลักในฐานะนักพัฒนาแล้ว มูลนิธิฯ ได้นำรูปแบบการบริหารจัดการธุรกิจมาเป็นแนวทางในการขับเคลื่อนการพัฒนา ได้จัดตั้งธุรกิจเพื่อสังคมจากโครงการพัฒนาอดอยตุงฯ ภายใต้ชื่อ “แบรนต์อดอยตุง” เป็นเครื่องมือสำคัญ เพื่อสร้างงานสร้างอาชีพให้คนทุกเพศ ทุกวัย และสร้างรายได้ที่มั่นคงไปพร้อมกับการฝึกทักษะ และส่งต่อความรู้ที่จำเป็นโดยเฉพาะเรื่องคุณภาพ มาตรฐาน และสิ่งสำคัญคือการบริหารจัดการที่จะช่วยให้ชุมชนสามารถนำไปประยุกต์ใช้กับการเป็นผู้ประกอบการในอนาคตได้ โดยมูลนิธิแม่ฟ้าหลวงฯ นำองค์ความรู้ที่ได้จากการพัฒนาไปเผยแพร่ผลักดันเป็นองค์กรแห่งการเรียนรู้ โดยส่งเสริมให้เกิดนวัตกรรมในการทำงานเพื่อแลกเปลี่ยนเรียนรู้ภายในองค์กรอย่างต่อเนื่อง และจัดตั้งมหาวิทยาลัยที่มีชีวิต เป็นพื้นที่แลกเปลี่ยนเรียนรู้ ระหว่างผู้ที่เข้ามาศึกษาดูงาน และคนในพื้นที่โครงการพัฒนา รวมถึงบูรณาการการทำงานเพื่อขยายผลการพัฒนาออกไปให้มากขึ้น นอกจากนี้มูลนิธิฯ ยังดำเนินงานร่วมกับผู้ที่มีส่วนเกี่ยวข้อง ทั้งภาครัฐ เอกชน และคู่ค้า พร้อมทั้งสร้างความเข้าใจและการมีส่วนร่วมของทุกระดับตั้งแต่ส่วนกลาง ส่วนภูมิภาค และชุมชน เพื่อให้ผู้เกี่ยวข้องทั้งหมดเข้าใจ เห็นภาพตรงกัน และร่วมกันวางแผน และดำเนินงานในพื้นที่ได้ รวมถึงขยายผลการพัฒนาออกไปในวงกว้าง ผ่านช่องทางสื่อสังคมออนไลน์และออฟไลน์ไปยังลูกค้า คู่ค้าและผู้ที่มีส่วนเกี่ยวข้องต่าง ๆ ได้รับทราบหลักการพัฒนารวมถึงการดำเนินธุรกิจเพื่อสังคมที่คำนึงถึงผลกระทบเชิงบวกอย่างยั่งยืน

ห่วงโซ่คุณค่าของมูลนิธิฯ



ในด้านการบริหารจัดการ มูลนิธิแม่ฟ้าหลวงฯ ดำเนินงานภายใต้มติเห็นชอบจากคณะกรรมการมูลนิธิฯ แต่งตั้งและถอดถอนคณะกรรมการตามข้อบังคับของมูลนิธิฯ ซึ่งมีจำนวนคณะกรรมการไม่น้อยกว่า 5 คน แต่ไม่เกิน 17 คน อยู่ในตำแหน่งคราวละ 3 ปี สำหรับองค์ประชุมประกอบด้วยกรรมการอย่างน้อยครึ่งหนึ่งของจำนวนกรรมการทั้งหมด และมติของที่ประชุมให้ถือเอาคะแนนเสียงข้างมาก ในปี 2566 คณะกรรมการมูลนิธิแม่ฟ้าหลวงฯ มีจำนวนรวม 12 คน ได้รับแต่งตั้งเป็นกรรมการบริหาร 7 คน โดยเลขานุการดำรงตำแหน่งเป็นประธานกรรมการบริหารโดยตำแหน่ง ทั้งนี้ กรรมการบริหารมีหน้าที่ดูแลให้มีการปฏิบัติงานประจำ มีประสิทธิภาพ และรับผิดชอบการกำหนดและดูแลควบคุมการปฏิบัติงานให้เป็นไปตามเป้าหมายและกรอบงบประมาณประจำปี ด้านการบริหารจัดการกิจการประจำวัน (ประธานเจ้าหน้าที่บริหาร ได้รับมอบหมายให้เป็นผู้กระทำการแทนมูลนิธิฯ โดยประธานเจ้าหน้าที่บริหารและคณะประมุขนำเสนอแผนและผลการดำเนินงานแก่คณะกรรมการบริหารเป็นประจำเดือนละ 1 ครั้ง)



แนวทางในการสร้าง การมีส่วนร่วมกับผู้มีส่วนได้เสีย



ผู้มีส่วนได้เสีย

ชุมชนในโครงการพัฒนา

- การสำรวจเศรษฐกิจสังคมทุกครัวเรือนประจำปี
- การสร้างอาสาสมัครเป็นตัวเชื่อมในพื้นที่
- การดำเนินกิจกรรม พัฒนาแบบใช้คนเป็นศูนย์กลาง

กรรมการมูลนิธิ

- การประชุมคณะกรรมการบริหารประจำเดือน
- การประชุมคณะกรรมการมูลนิธิ ปีละ 2 ครั้ง

เจ้าหน้าที่มูลนิธิ

- การประชุมคณะกรรมการประจำเดือน
- การประชุมย่อยของแต่ละหน่วยงาน
- กล้องรับความคิดเห็น
- กิจกรรมสร้างการมีส่วนร่วมของพนักงานในรูปแบบต่าง ๆ ตามแนวทางการเป็นองค์กรแห่งการเรียนรู้

ลูกค้า

- ช่องทางการสื่อสารออนไลน์และออฟไลน์
- การสื่อสารผ่านผู้แทนขาย
- การจัดงานแฟร์ต่าง ๆ

ภาคีเครือข่ายภาครัฐ เอกชน และประชาสังคม

- การประชุมร่วม เพื่อนำเสนอ วางแผน ดำเนินการ ติดตามผลและประเมินผลการทำงานร่วมกับหน่วยงานต่าง ๆ

คู่ค้า

- การตรวจเยี่ยมคู่ค้าหลักและคู่ค้ารายใหม่
- การจัดอบรมพัฒนาฝีมือสมาชิกชุมชนให้ขึ้นทะเบียนเป็นคู่ค้าของมูลนิธิ

ผลกระทบที่ต้องการให้เกิดขึ้น

- ความปลอดภัยและมั่นคงในการดำรงชีวิต
- ทักษะในการดำรงชีวิต มีอาชีพที่มั่นคง
- การดูแลรักษาทรัพยากรธรรมชาติที่ดี
- การเข้าถึงสาธารณูปโภคพื้นฐานการศึกษา สาธารณสุข
- ความเข้มแข็งของชุมชน
- ผู้นำในชุมชนที่มีความสามารถต่อยอดการพัฒนาได้

- ประสิทธิภาพในการบริหารจัดการ
- ความโปร่งใสในการบริหารจัดการ
- ผลการดำเนินงานของโครงการพัฒนา และ ธุรกิจเพื่อสังคมให้ประโยชน์แก่ผู้มีส่วนได้เสียของแต่ละโครงการ

- อาชีพที่มั่นคง
- สภาพแวดล้อมในการทำงานที่เหมาะสม
- การได้รับการพัฒนาความรู้ ความสามารถอย่างต่อเนื่อง
- ผลตอบแทนที่เป็นธรรม
- การได้รับการปฏิบัติที่เป็นธรรมตามกฎหมาย นโยบายมูลนิธิ และหลักสิทธิมนุษยชน

- สินค้าและบริการที่มีคุณภาพ ใส่ใจต่อสิ่งแวดล้อม และ สนับสนุนให้เกิดการพัฒนาอย่างยั่งยืน

- โครงการบรรลุวัตถุประสงค์
- โครงการมีความโปร่งใส ตรวจสอบได้
- ประโยชน์ที่เกิดต่อคนในพื้นที่อย่างแท้จริง

- ได้สินค้าหรือวัตถุดิบที่มีคุณภาพและเป็นมิตรต่อสิ่งแวดล้อม
- พัฒนาชุมชนให้เป็นคู่ค้าที่มีคุณภาพและเป็นมิตรต่อสิ่งแวดล้อม

ประเด็นความยั่งยืน

จากดำเนินงานพัฒนามากว่า 50 ปี เป้าหมายในการดำเนินโครงการของมูลนิธิฯ ยังคงมุ่งมั่นในการพัฒนาคุณภาพชีวิตของคนให้ดีขึ้น ทั้งด้านเศรษฐกิจ สังคม วัฒนธรรม และสิ่งแวดล้อมอย่างยั่งยืน เน้นการสร้างรายได้ที่มั่นคง สร้างโอกาสทางการศึกษาและการประกอบอาชีพสุจริต และสามารถจัดสรรทรัพยากรที่มีอยู่ เพื่อสร้างให้ชุมชนมีภูมิคุ้มกันต่อความเปลี่ยนแปลงทางโลกปัจจุบัน ในด้านเศรษฐกิจ สังคม การเตรียมความพร้อมให้กับชุมชนให้สามารถใช้เทคโนโลยีเพื่อสร้างโอกาสทางเศรษฐกิจ เสริมความเข้มแข็งของชุมชน โดยเฉพาะในเรื่องจัดการปัญหาเสพติด ด้านสิ่งแวดล้อม มูลนิธิฯ ไม่เพียงดำเนินงานด้านการจัดการพื้นที่ป่า แต่ยังรวมไปถึงการจัดการการประโยชน์จากป่าให้สอดคล้องกับประเด็นปัจจุบัน อาทิ คาร์บอนเครดิต (Carbon credit) และการจัดการองค์การเพื่อนำไปสู่ผลกระทบเชิงบวกต่อธรรมชาติ (Nature positive) เพื่อเป็นต้นแบบการแก้ไขปัญหาภาวะโลกรวน พร้อมให้คำปรึกษาแนะนำแก่หน่วยงานที่สนใจ ด้วยองค์ความรู้การพัฒนาตามตำราแม่ฟ้าหลวงต่อไป

ด้วยพันธกิจ และเป้าหมายในการพัฒนาชุมชนไปสู่ความยั่งยืน มูลนิธิฯ ได้จัดให้มีโครงการ และกิจกรรมการพัฒนาต่างๆ มากมาย ประเด็นความยั่งยืนที่สำคัญ ที่ใช้ตั้งแต่การวางแผนกลยุทธ์ถึงการลงมือปฏิบัติการจริงเพื่อขับเคลื่อนความยั่งยืนให้กับชุมชน และตอบสนองความคาดหวังของผู้มีส่วนได้ส่วนเสีย ประกอบด้วย **การพัฒนาคุณภาพชีวิต การพัฒนาสิ่งแวดล้อม และ การเผยแพร่องค์ความรู้**

การพัฒนาทางเลือกและให้โอกาสแก่คนในชุมชนเพื่อให้เขาสามารถดำรงชีวิตได้อย่างยั่งยืนเป็นแนวทางการทำงานที่สำคัญของมูลนิธิฯ และเพื่อให้บรรลุเป้าหมายในการดำเนินงาน มูลนิธิฯ ให้ความสำคัญกับ 5 ประการสำคัญ ประกอบด้วย *การพัฒนาชุมชน* ที่มุ่งเน้นการพัฒนาคุณภาพชีวิตในด้านเศรษฐกิจ สังคม วัฒนธรรม และสิ่งแวดล้อม เปิดโอกาสทางการศึกษาแก่เยาวชนในพื้นที่ให้พร้อมตั้งรับและปรับตัวกับความเปลี่ยนแปลง ในด้าน *ธุรกิจเพื่อสังคม* แปรนดัดโดยตุนับเป็นเครื่องมือสำคัญในการสร้างรายได้ที่มั่นคง พัฒนาทักษะและสร้างโอกาสในการผู้ประกอบการในชุมชนในอนาคต ในด้าน *ความมั่นคง* มูลนิธิฯ เน้นการสร้างเสริมความเข้มแข็งของสังคม โดยร่วมมือกับหน่วยงานที่เกี่ยวข้องในเรื่องยาเสพติด เข้าดูแลพื้นที่โครงการพัฒนาฯ บ่มเพาะทัศนคติที่เหมาะสมและเพิ่มความเข้มแข็งของจิตใจคนในชุมชนรวมถึงคนรุ่นใหม่ให้ยึดมั่นในความถูกต้อง ไม่อ่อนไหวตามสิ่งยั่วยุ

ในด้าน *สิ่งแวดล้อม* มูลนิธิฯ ให้ความสำคัญกับการจัดการทรัพยากรธรรมชาติ พร้อมไปกับการลดผลกระทบต่อสิ่งแวดล้อม มุ่งมั่นเป็นองค์กรที่ปล่อยก๊าซเรือนกระจกสุทธิเป็นศูนย์และสร้างผลกระทบทางบวกแก่ธรรมชาติ โครงการพัฒนาของมูลนิธิฯ เป็นโครงการที่ส่งเสริมให้คนและสิ่งแวดล้อมสามารถอยู่ร่วมกันแบบพึ่งพาอาศัยกัน สร้างให้ชุมชนมีส่วนร่วมในการบริหารการใช้ที่ดินและทรัพยากรป่าไม้ เช่น กองทุนอนุรักษ์ป่าระดับชุมชนจากโครงการคาร์บอนเครดิต โครงการไม่มีขยะสู่บ่อฝังกลบของหมู่บ้านในโครงการพัฒนาออยตุงฯ 24 หมู่บ้าน นอกจากนี้ มูลนิธิฯ ยังได้ใช้กรอบแนวคิดการบริหารจัดการเพื่อลดผลกระทบต่อสิ่งแวดล้อมเข้ามาเป็นแนวทางปฏิบัติงาน อาทิ การลดการปล่อยก๊าซเรือนกระจก การพัฒนาแหล่งพลังงานทางเลือก การจัดการน้ำ การไม่มีขยะสู่บ่อฝังกลบ รวมไปถึง การบริหารจัดการด้วยแนวทางเศรษฐกิจหมุนเวียน

จากประสบการณ์ทำงานของมูลนิธิฯ มากกว่า 50 ปี มูลนิธิฯ ได้ *เผยแพร่องค์ความรู้* เรื่องหลักการพัฒนาและการประยุกต์ใช้ทั้งเวทีในประเทศ และระดับนานาชาติ เพื่อสร้างเครือข่ายและแบ่งปันประสบการณ์จากการนำหลักการพัฒนาไปปฏิบัติใช้จริง ที่ผ่านมามูลนิธิฯ ได้สกัดองค์ความรู้เพื่อใช้ในบริบทต่างๆ เช่น การพัฒนาหลักสูตรการศึกษาของโรงเรียนในพื้นที่ การจัดการกิจกรรมเสริมการเรียนรู้ให้กับระดับอุดมศึกษา การประยุกต์ใช้หลักการพัฒนาที่ยั่งยืนสำหรับภาคเอกชน ซึ่งทำให้พื้นที่โครงการพัฒนาออยตุงฯ เป็นพื้นที่เรียนรู้เรื่องการพัฒนาอย่างยั่งยืน ที่มีการแก้ไขปัญหาสิ่งแวดล้อมอย่างบูรณาการ รวมทั้งถ่ายทอดองค์ความรู้สู่คนรุ่นใหม่เพื่อพัฒนาชุมชนสืบไป



มิติคุณภาพชีวิต

การดำเนินงานของมูลนิธิแม่ฟ้าหลวงฯ ใช้ความเข้าใจถึงภูมิสังคม ภูมิประเทศ ภูมิอากาศ และทุนทางวัฒนธรรมดั้งเดิมของพื้นที่ มาเป็นส่วนสำคัญเพื่อดำเนินการส่งเสริมอาชีพให้เหมาะสมกับพื้นที่กิจกรรมส่งเสริมอาชีพเพื่อพัฒนาคุณภาพชีวิตได้แก่ การปลูกพืชเศรษฐกิจมูลค่าสูง ได้แก่ กาแฟ แมคคาเดเมีย ชาน้ำมัน ชา การส่งเสริมการเลี้ยงสัตว์ เช่น หมูดำ ไก่ดำ การต่อยอดจากภูมิปัญญาในการทอผ้า และตัดเย็บเสื้อผ้า เกิดเป็นธุรกิจหัตถกรรมให้สามารถตอบสนองความต้องการของตลาดได้ การพัฒนาพื้นที่เป็นสถานที่ท่องเที่ยว และพัฒนากิจกรรมทางเศรษฐกิจประเภทต่าง ๆ เพิ่มขึ้นโดยตลอด ก่อให้เกิดการจ้างงานทั้งภายในมูลนิธิฯ และภายในชุมชน ส่งเสริมให้เกิดผู้ประกอบการในพื้นที่อีกด้วย

การพัฒนาความเป็นอยู่

มูลนิธิแม่ฟ้าหลวงฯ มีเป้าประสงค์หลักในการดำเนินงานเพื่อสร้างบุคลากรที่มีทักษะ และความสามารถที่จะดำรงชีวิตและประกอบสัมมาชีพได้ ท่ามกลางความเปลี่ยนแปลงของภูมิสังคมและสิ่งแวดล้อม มูลนิธิฯ จึงเน้นการส่งต่อองค์ความรู้และบทเรียนจากประสบการณ์ในการทำงานด้านธุรกิจไปยังชุมชน

รายได้ของประชากรใน**โครงการพัฒนาโดยดุงฯ** มาจากแหล่งต่าง ๆ ทั้งแหล่งรายได้จากกิจกรรมที่มูลนิธิแม่ฟ้าหลวงฯ เข้าไปส่งเสริมการจ้างงานของมูลนิธิแม่ฟ้าหลวงฯ การจ้างงานอื่น ๆ การจำหน่ายผลผลิตทางการเกษตร รวมถึงแหล่งรายได้อื่น ๆ ของประชากรในโครงการพัฒนาโดยดุงฯ ที่เกิดขึ้นนอกพื้นที่โครงการ จากผลการลงสำรวจในปี 2566 พบว่า รายได้รวมของประชากรทั้งหมดในพื้นที่โครงการพัฒนาโดยดุงฯ อยู่ที่ 1,106.09 ล้านบาท รายได้เฉลี่ยต่อครัวเรือนอยู่ที่ 554,151 บาทต่อครัวเรือนต่อปี และมีหนี้สินเฉลี่ยต่อครัวเรือน 171,905 บาท

การศึกษาวิจัยในเรื่องพืชมูลค่าสูง เป็นสิ่งสำคัญที่จะทำให้มูลนิธิฯ สามารถส่งเสริมอาชีพที่ให้ผลตอบแทนทางเศรษฐกิจที่เพิ่มมากขึ้นในพื้นที่ ตั้งแต่ปี 2560 มูลนิธิฯ ดำเนินการศึกษาวิจัยและพัฒนาการปลูกตลอดจนการแปรรูปวานิลลาอย่างต่อเนื่อง จนในปี 2566 ที่ผ่านมา โครงการฯ สามารถผลิตฝักวานิลลาและพัฒนากระบวนการแปรรูปฝักวานิลลาแห้งจนได้ปริมาณสารวานิลลินธรรมชาติที่ผ่านการตรวจมาตรฐานรวมถึงทดลองผลผลิตใช้เป็นวัตถุดิบสำหรับอาหารและเครื่องดื่มในร้านกาแฟโดยดุงได้ และเริ่มเตรียมความพร้อมที่จะขยายผลสร้างเป็นอาชีพให้กับเกษตรกรต่อไป โกโก้เป็นอีกหนึ่งพืชมูลค่าสูงที่มูลนิธิฯ เริ่มศึกษา โดยร่วมมือกับผู้เชี่ยวชาญได้แก่ บริษัท กาด โกโก้ จำกัด และศูนย์นวัตกรรมการวิจัยและพัฒนาโกโก้ไทยเพื่อความยั่งยืน สำนักวิชาทรัพยากรการเกษตร จุฬาลงกรณ์มหาวิทยาลัย เพื่อพัฒนากระบวนการผลิตและคุณภาพโกโก้ตลอดห่วงโซ่มูลค่า เพื่อส่งเสริมเกษตรกรให้ปลูกและจัดการแปลงอย่างมีประสิทธิภาพ มีแนวทางในการแปรรูปและเชื่อมต่อตลาดให้แก่ผู้ประกอบการในพื้นที่



กิจกรรมการส่งเสริมอาชีพด้านปศุสัตว์ยังคงพัฒนาขึ้นอย่างต่อเนื่องและครบวงจร จนปัจจุบันหมูดำและไก่ดำได้รับการรับรองจากกรมปศุสัตว์ ให้หมูดำดอยตุง และไก่ดำดอยตุง ขึ้นทะเบียนเป็นพันธุ์สัตว์พื้นเมืองประจำถิ่น ซึ่งถือว่าเป็นการรับรองสายพันธุ์สัตว์พื้นเมืองที่เป็นอัตลักษณ์ของชุมชน สอดคล้องกับความเชื่อเรื่องพิธีกรรมของกลุ่มชาติพันธุ์ และมีศักยภาพพัฒนาในการสร้างมูลค่าสูง มีการจัดตั้ง “วิสาหกิจชุมชนกลุ่มพัฒนาผลิตภัณฑ์ปศุสัตว์” ที่ดำเนินงานร่วมกับมูลนิธิแม่ฟ้าหลวงฯ เพื่อส่งเสริมการเลี้ยงหมูดำดอยตุงให้กลายเป็นอาชีพที่ยั่งยืนของชุมชน พัฒนาผู้ประกอบการรอบด้าน ตั้งแต่การเลี้ยงดู ควบคุมคุณภาพและตรวจสอบมาตรฐานฟาร์ม การดูแลโรค จนได้รับการรับรองจากปศุสัตว์จังหวัดเชียงรายให้เป็น ศูนย์วิจัยและพัฒนาหมูดำดอยตุงเป็นต้นแบบในการควบคุมการระบาดของโรคอหิวาต์แอฟริกาในหมู (African Swine Fever: ASF) ของพื้นที่ภาคเหนือ ได้เริ่มต่อยอดการแปรรูปเพิ่มมูลค่าหมูดำดอยตุงเป็นผลิตภัณฑ์ต่าง ๆ เช่น ไส้กรอก แหนม แฮม โดยนำผลผลิตไปขายร่วมกับแบรนด์ และร้านค้าชั้นนำ อาทิ ร้าน โบ.ลาน และร้าน Sloane รวมถึงจัดจำหน่ายในงานสี่สັນแห่งดอยตุงครั้งที่ 9 สร้างรายได้ให้กับชุมชน กว่า 6.23 ล้านบาท

นอกจากนี้มูลนิธิแม่ฟ้าหลวงฯ ยังมีการส่งเสริมทางเลือกอื่น ๆ เพื่อสร้างรายได้ทางเลือกให้กับชุมชน เช่น การเลี้ยงสัตว์ปีกได้ป่าไผ่ การเก็บหน่อไม้ เก็บหน่อไม้ไผ่ ร่วมพัฒนาชาอัสสัม และชาเลือดมังกร เป็นต้น

ในพื้นที่**โครงการศึกษาและพัฒนาการปลูกชาน้ำมั้นง** กิจกรรมการส่งเสริมอาชีพสำคัญประกอบด้วย การจ้างงาน การจำหน่ายผลผลิตทางการเกษตร หัตถกรรม และปศุสัตว์ มีรายได้จากการส่งเสริมรวม 28.26 ล้านบาท **โครงการร้อยใจรักษ์** มีรายได้หลักสำคัญจากการจ้างงานของมูลนิธิฯ การจ้างงานอื่น ๆ การจำหน่ายผลผลิตทางการเกษตร หัตถกรรม และปศุสัตว์ โดยมีรายได้รวมอยู่ที่ 274.90 ล้านบาท รายได้เฉลี่ยต่อครัวเรือน 0.24 ล้านบาท และมีหนี้สินเฉลี่ยต่อครัวเรือนที่ 92,381 บาท **โครงการพัฒนาทางเลือกเพื่อความเป็นอยู่ที่ยั่งยืนไทย - เมียนมา** มีกิจกรรมสร้างรายได้สำคัญจากการพัฒนาภาคเกษตร และ ระบบน้ำ มีผลผลิตสำคัญคือ ข้าว ข้าวโพดเลี้ยงสัตว์ ชาอัสสัมแปรรูป กาแฟ และปศุสัตว์ ชุมชนมีรายได้จากการส่งเสริมรวม 185.97 ล้านบาท **โครงการแปรรูปป่าเศรษฐกิจน่าน** มีรายได้สำคัญจากการส่งเสริมภาคเกษตร โดยมีผลผลิตสำคัญคือ กาแฟ มะม่วงหิมพานต์ และกล้วยน้ำว้า ทำให้มีรายได้จากการส่งเสริม รวม 7.36 ล้านบาท โดยในปีที่ผ่านมา มีการต่อยอดการแปรรูปกาแฟพันธุ์แคทกูรา และ เบอร์บอน ได้รับการประเมินคะแนนกาแฟพิเศษ (Specialty Coffee) ที่ 87.63 คะแนน ได้ลำดับที่ 11 ในการประกวด Cup of Excellent Thailand



รายได้จากกิจกรรมที่มูลนิธิ ส่งเสริมและส่งผลทางตรงต่อชุมชนในพื้นที่โครงการพัฒนา (บาท)

ประเภท	โครงการพัฒนาโดยตรง	โครงการศึกษาและพัฒนาการปลูกขาน้ำมัน และพืชน้ำมันอื่น ๆ	โครงการ ร้อยใจรักษ์	โครงการพัฒนาทางเลือกเพื่อความ เป็นอยู่ที่ยั่งยืน ไทย-เมียนมา	โครงการแปรรูป ป่าเศรษฐกิจผ่าน
เกษตร	17,559,223	4,624,354	31,427,197	183,277,500	2,174,705
ปศุสัตว์	7,770,000	408,325	7,378,906	2,692,500	-
การจ้างงานในพื้นที่โครงการ	195,217,502	12,595,988	34,771,250	-	1,663,792
หัตถกรรม	-	711,611	762,799	-	-
อื่น ๆ	11,609,423	9,918,750	3,873,195	-	3,524,868
รวม	232,156,148	28,259,028	78,213,347	185,970,000	7,363,365



การพัฒนาบุคลากร

ในด้านการพัฒนาบุคลากร ในปี 2566 มูลนิธิแม่ฟ้าหลวงฯ มีจำนวนชั่วโมงในการฝึกอบรมและพัฒนา กว่า 9,524 ชั่วโมง ซึ่งคิดเป็นจำนวนชั่วโมงการฝึกอบรมและพัฒนาโดยเฉลี่ย 6.47 ชั่วโมงต่อพนักงาน 1 คนต่อปี ซึ่งมีหลักสูตรฝึกอบรม เช่น ทักษะความเข้าใจและใช้เทคโนโลยีดิจิทัล ทักษะภาษาต่างประเทศ ทักษะการบริหารจัดการ การพัฒนาภาวะผู้นำ การคุ้มครองข้อมูลส่วนบุคคล เคารพสิทธิมนุษยชน และต่อต้านการใช้แรงงานเด็ก และต่อต้านการคุกคามหรือล่วงละเมิดทางเพศ ในด้านความปลอดภัย กรรมการความปลอดภัยในการทำงาน รับผิดชอบการขับเคลื่อนนโยบายเรื่องความปลอดภัย กำกับดูแลการดำเนินงานตามข้อกำหนดของกฎหมาย มีการตรวจสอบและประเมินพื้นที่ รับฟังข้อเสนอแนะ หาแนวทางแก้ไขและป้องกันเหตุ รวมถึงการฝึกอบรมดับเพลิง และซ้อมอพยพหนีไฟประจำปี

การพัฒนาความมั่นคง

พื้นที่โครงการพัฒนาของมูลนิธิแม่ฟ้าหลวงฯ ตั้งอยู่ในพื้นที่ชายแดน จึงเป็นพื้นที่ที่มีความเสี่ยงถูกใช้เป็นเส้นทางลักลอบขนส่งยาเสพติดระหว่างประเทศ โครงการพัฒนาของมูลนิธิแม่ฟ้าหลวงฯ นอกจากจะเสนอทางเลือกในการดำรงชีวิตที่ยั่งยืนในรูปแบบต่าง ๆ ให้กับชุมชนแล้ว มูลนิธิฯ ยังได้ดำเนินโครงการอาสาทำดี เป็นการทำนุผู้เสพยาเสพติดที่สมัครใจมาเข้าร่วมกระบวนการบำบัด และฝึกอาชีพ โดยแพทย์ และเจ้าหน้าที่หน่วยงานอื่น ๆ ที่เกี่ยวข้องทำความเข้าใจกับชุมชนเพื่อให้โอกาสแก่ผู้ที่ติดยาเสพติดได้กลับมาใช้ชีวิตอย่างมีศักดิ์ศรี และได้รับการยอมรับจากชุมชน และมีการติดตามผล สร้างภูมิคุ้มกันต้านยาเสพติดแก่ชุมชนอย่างต่อเนื่อง ในปี 2566 มูลนิธิแม่ฟ้าหลวงฯ ดำเนินงานร่วมกับภาคีหน่วยงานที่เกี่ยวข้องในพื้นที่โครงการร้อยใจรักษ์ พื้นที่โครงการพัฒนาออยตุงฯ พื้นที่ตำบลเทอดไท และตำบลแม่สลองใน จัดโครงการอาสาทำดี จำนวน 2 รุ่น คือรุ่นที่ 9-10 จำนวน 98 คน รวมมีผู้เข้าร่วมโครงการทั้งสิ้นจนถึงปัจจุบันรวม 591 คน

ในด้านปัญหาเสพติดของเยาวชนในพื้นที่ชายแดนภาคเหนือ มูลนิธิฯ ดำเนินโครงการพัฒนาเด็กและเยาวชนเสริมสร้างเครือข่ายป้องกันยาเสพติดอย่างต่อเนื่องตั้งแต่ปี 2560 เพื่อสร้างภูมิคุ้มกันให้กับเยาวชนโดยสร้างความเข้าใจถึงโทษและผลกระทบจากยาเสพติด ผ่านการจัดกิจกรรมหลักสูตรสร้างภูมิคุ้มกันให้กับเด็กและเยาวชนไม่ให้เข้าไปยุ่งเกี่ยวกับยาเสพติด ร่วมกับสำนักงานคณะกรรมการป้องกันและปราบปรามยาเสพติด (ป.ป.ส.) ในพื้นที่ 4 จังหวัด ได้แก่ จังหวัดเชียงราย เชียงใหม่ พะเยา และแม่ฮ่องสอน รวม 40 ครั้ง ผู้เข้าร่วมทั้งหมด 2,339 คน นอกจากนี้ มูลนิธิฯ ออกแบบหลักสูตรและพัฒนาสื่อการเรียนรู้ ได้แก่ “เกมโรงเรียนต้องคำสาป” สำหรับเด็กและเยาวชนอายุ 9-12 ปี และ “เกมการแพร่ระบาดของสิ่งเสพติด” สำหรับเด็กและเยาวชนอายุ 13-15 ปี โดยเน้นการคิดวิเคราะห์และลงมือปฏิบัติเพื่อให้เห็นผลกระทบจากภัยยาเสพติดที่เป็นรูปธรรม เพื่อให้เยาวชนนำความรู้ที่ได้รับไปถ่ายทอดต่อในโรงเรียน

การพัฒนาเยาวชน

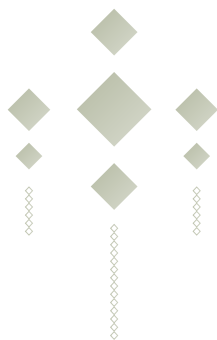
การพัฒนาเยาวชนคนรุ่นใหม่เป็นปัจจัยสำคัญในการสร้างความยั่งยืนให้แก่ชุมชน การส่งเสริมพัฒนาความรู้ศักยภาพ และสร้างภูมิคุ้มกันให้กับเยาวชนเพื่อตอบรับการเปลี่ยนแปลงของโลก จึงเป็นแนวทางที่มูลนิธิฯ ดำเนินการทั้งในรูปแบบในโรงเรียนและนอกโรงเรียน สำหรับในพื้นที่โครงการพัฒนาออยตุงฯ โครงการร้อยใจรักษ์ และพื้นที่ใกล้เคียง



การพัฒนาการศึกษาในโรงเรียน ในปี 2566 ได้เริ่มพัฒนาการจัดการเรียนการสอนเพื่อออกแบบการสอนและสื่อที่เอื้อต่อการเรียนรู้ให้กับนักเรียนที่มีความแตกต่างระหว่างบุคคล (Differentiated Instruction : DI) พัฒนาการอ่านและเขียนภาษาไทยตามศักยภาพของนักเรียน รวมถึงพัฒนาหลักสูตรส่งเสริมอาชีพใกล้ตัวที่สอดคล้องกับบริบทพื้นที่ โดยเริ่มสอนตั้งแต่ชั้นมัธยมศึกษาปีที่ 1 เช่น งานประดิษฐ์จากวัสดุในพื้นที่ การเกษตร และการประกอบอาหาร นอกจากนี้ยังคงดำเนินแผนการเรียนรู้หลักสูตรวิชานวัตกรรมและสิ่งประดิษฐ์เพื่อการเรียนรู้ (Fab Learn Lab) ของโรงเรียนตรุณสิกขาลัยมาปรับใช้ให้สอดคล้องเหมาะสมกับบริบทของโรงเรียนและนักเรียนโรงเรียนบ้านเขาเหยงพัฒนา ส่งเสริมการสร้างสิ่งประดิษฐ์และนวัตกรรมนักเรียนได้เรียนรู้พื้นฐานการใช้เครื่องมือและโปรแกรมออกแบบต่าง ๆ สามารถสร้างสรรค์ผลงานตามจินตนาการ เช่น ห้องปฏิบัติงาน Design ออกแบบเขียนโปรแกรม และตัดเย็บ ห้องงานไฟฟ้าและห้อง 3D Printer และ Laser Cutter

มูลนิธิฯ มอบทุนการศึกษาระดับปริญญาตรีให้นักศึกษา 22 คนในสถาบันการศึกษา 6 แห่ง ได้แก่ มหาวิทยาลัยราชภัฏเชียงราย มหาวิทยาลัยพะเยา มหาวิทยาลัยแม่โจ้ มหาวิทยาลัยแม่ฟ้าหลวง มหาวิทยาลัยเชียงใหม่ และวิทยาลัยเทคนิคเชียงราย ในสาขาที่เป็นที่ต้องการในพื้นที่ ได้แก่ นักบัญชี ครู นักจัดการสิ่งแวดล้อม นักพัฒนาทรัพยากรบุคคล และนักเขียนโปรแกรม ปัจจุบัน มีนักเรียนทุนรวม 65 คน ในปี 2566 ผู้ได้รับทุนการศึกษาจากมูลนิธิแม่ฟ้าหลวงฯ สำเร็จการศึกษา 18 คน และมีนักเรียนทุนกลับมาทำงานกับมูลนิธิฯ รวม 20 คน

สำหรับ**การพัฒนาการศึกษานอกโรงเรียน** มูลนิธิแม่ฟ้าหลวงฯ ส่งเสริมการเรียนรู้ด้วยพื้นที่การเรียนรู้อย่างสร้างสรรค์สำหรับเด็กและเยาวชน (ศูนย์เด็กไฟดี) เป็นสถานที่บ่มเพาะพลเมืองให้มีคุณภาพ มีการเรียนรู้ที่สอดคล้องกับศักยภาพของตนเองและบริบทในชุมชน โดยพื้นที่การเรียนรู้ มีหลักสูตรสำหรับส่งเสริมและพัฒนาศักยภาพเด็กและเยาวชน เช่น หลักสูตรนักค้าขายออนไลน์ นักทำอาหาร นักสิ่งแวดล้อม เกษตรกร นักทำเครื่องตี๋ม และชมรมตามความสนใจ เช่น ชมรมดนตรี ชมรมเต้น ชมรมโกลด์ และชมรมกาแฟ โดยศูนย์เด็กไฟดีมีสมาชิก 607 คน ซึ่งเยาวชนได้รับการพัฒนาทักษะอย่างต่อเนื่อง และสามารถทดลองปฏิบัติงานจริงในงานสีสันแห่งดอยตุง และเวทีต่าง ๆ ในจังหวัดเชียงราย



มิติสิ่งแวดล้อม

การดำเนินงานด้านสิ่งแวดล้อมของมูลนิธิแม่ฟ้าหลวงฯ เริ่มตั้งแต่การปลูกป่า บริหารจัดการพื้นที่ให้คนอยู่กับป่าได้อย่างพึ่งพาอาศัย ร่วมมือกับชุมชนในการอนุรักษ์ป่าต้นน้ำ ตลอดจนลดผลกระทบจากการดำเนินงานภาคธุรกิจที่มีต่อสิ่งแวดล้อมให้น้อยที่สุด ผ่านโครงการและกิจกรรมต่าง ๆ มากมาย สามารถกล่าวได้ว่าแนวทางการทำงานของมูลนิธิฯ สอดคล้องกับเป้าหมายด้านสิ่งแวดล้อมที่สำคัญในปัจจุบัน คือการแก้และบรรเทาปัญหาที่เกิดจากการเพิ่มขึ้นของอุณหภูมิจากปริมาณก๊าซเรือนกระจกที่มากเกินไป ในปี 2566 นี้ มูลนิธิฯ ได้เริ่มเอาแนวคิดของการบริหารจัดการสิ่งแวดล้อมเพื่อมุ่งสู่เป้าหมายของการเป็นองค์กรที่การปล่อยก๊าซเรือนกระจกสุทธิเป็นศูนย์ (Net Zero) และเป็นองค์กรที่สร้างผลกระทบทางบวกแก่สิ่งแวดล้อม (Nature Positive) เข้ามาเป็นเป้าหมายสำคัญเพื่อเชื่อมโยงการดำเนินงานด้านสิ่งแวดล้อมให้สามารถมุ่งสู่เป้าหมายเดียวกัน อีกทั้งยังช่วยให้เห็นโอกาสในการเพิ่มผลกระทบทางบวกและลดผลกระทบทางลบแก่สิ่งแวดล้อมอีกด้วย

มูลนิธิฯ มีการบริหารจัดการภายใต้มาตรฐานสิ่งแวดล้อมประกอบด้วย มาตรฐานอุตสาหกรรม ISO 14001 การบริหารจัดการโรงแรมที่พักให้มีมาตรฐานเทียบเท่ากับเกณฑ์โรงแรมสีเขียว (Green Hotel) และศูนย์ผลิตและจำหน่ายงานฝีมือผ่านเกณฑ์อุตสาหกรรมสีเขียวระดับ 3 (Green Industry) ของกรมส่งเสริมคุณภาพสิ่งแวดล้อม มีนโยบายการจัดซื้อจัดจ้างที่เป็นมิตรต่อสิ่งแวดล้อม โดยในปัจจุบันมีกลุ่มสินค้าประเภท Green จำนวน 33 กลุ่ม และควบคุมการจัดซื้อสินค้าในกลุ่มนี้ให้เป็นผลิตภัณฑ์ที่เป็นมิตรต่อสิ่งแวดล้อมได้ถึงร้อยละ 73 โดยหากเปรียบเทียบมูลค่าการจัดซื้อที่เป็นมิตรต่อสิ่งแวดล้อมกับการจัดซื้อทั้งหมดคิดสัดส่วนเป็นร้อยละ 4.58 เพิ่มขึ้นจากปีก่อนที่อยู่ที่ร้อยละ 2.95

มิติสำคัญในการบริหารจัดการสิ่งแวดล้อมของมูลนิธิฯ ประกอบด้วย การจัดการก๊าซเรือนกระจก การจัดการพลังงาน การจัดการน้ำ การจัดการขยะ การจัดการตามแนวคิดเศรษฐกิจหมุนเวียน และการจัดการป่าและผลประโยชน์จากป่า

การจัดการก๊าซเรือนกระจก

ในปี 2566 ที่ผ่านมา มูลนิธิแม่ฟ้าหลวงฯ มีการปล่อยก๊าซเรือนกระจกทั้งทางตรงและทางอ้อมจากการดำเนินงานในพื้นที่โครงการพัฒนาต่าง ๆ โดยมีปริมาณการปล่อยก๊าซเรือนกระจกรวม 8,522.56 ตันคาร์บอนไดออกไซด์เทียบเท่า

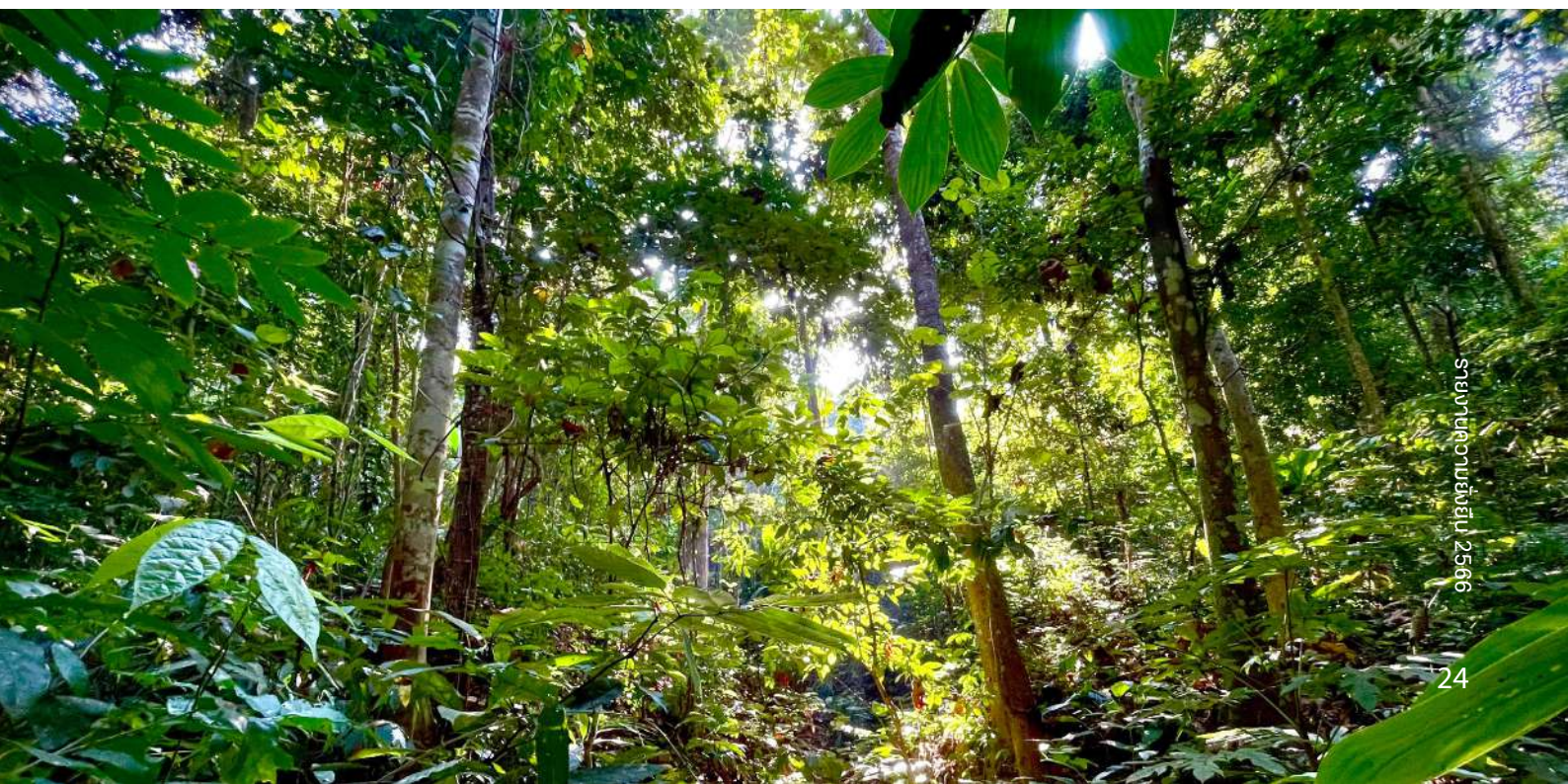
ขอบเขต	การปล่อยก๊าซเรือนกระจกขององค์กร* (tonCO ₂ e)	สัดส่วนร้อยละเมื่อเทียบกับขอบเขต 1 และ 2	สัดส่วนร้อยละเมื่อเทียบกับขอบเขต 1, 2 และ 3
ประเภท 1	1,730	53.25	14.78
ประเภท 2	1,519	46.75	12.97
ประเภท 3	5,458	-	72.25
อื่น ๆ	68	-	-
รวมประเภท 1 และ 2	3,249	100.00	-
รวมประเภท 1, 2 และ 3	11,707	-	100.00

*ปริมาณก๊าซเรือนกระจกอยู่ระหว่างรับการทวนสอบและขึ้นทะเบียนกับองค์กรบริหารก๊าซเรือนกระจก

ค่า Carbon Intensity (tonCO₂e / บาท)

Carbon Intensity (Scope 1 และ 2) ต่อรายได้สุทธิ	3.71
Carbon Intensity (Scope 1,2 และ 3) ต่อรายได้สุทธิ	13.38

มูลนิธิฯ ได้เริ่มศึกษาแหล่งปล่อยก๊าซเรือนกระจกปริมาณสูงประกอบด้วย การใช้ไฟฟ้า น้ำมัน ก๊าซปิโตรเลียมเหลว และ ปุ๋ยที่มีไนเตรต โดยเริ่มวางแผนศึกษาหาแนวทางในการลดการปล่อยก๊าซเรือนกระจกจากแหล่งดังกล่าว และเตรียมตัวประกาศแนวทางการเป็นองค์กรที่การปล่อยก๊าซเรือนกระจกสุทธิเป็นศูนย์ภายในปี 2593



การจัดการพลังงาน

การจัดการด้านพลังงานเป็นเรื่องสำคัญในการมุ่งสู่การปล่อยก๊าซเรือนกระจกสุทธิเป็นศูนย์ มูลนิธิแม่ฟ้าหลวงฯ มีการใช้พลังงานทางเลือก อาทิ ติดตั้งแผงผลิตพลังงานไฟฟ้าจากแสงอาทิตย์ ทดแทนการใช้พลังงานไฟฟ้าจากระบบกริด การใช้เครื่องแลกเปลี่ยนความร้อนในโรงงานแปรรูปแมคคาเดเมีย การใช้ซินแก๊ส (Syngas) ในโรงงานเพื่อลดการใช้ LPG และการใช้พลังงานความร้อนจากเชื้อเพลิงชีวมวล เช่น เศษวัสดุจากการผลิตในโรงงานกระดาษสา กะลาแมคคาเดเมีย การใช้ปั๊มความร้อน เพื่อให้ความร้อนแก่ น้ำ สำหรับใช้ในหน่วยงานซักรีดและอาคารที่พักคอยตุงลอร์ดจ เป็นต้น นอกจากนี้ยังมีการรณรงค์เพื่อลดการใช้ไฟฟ้า เปลี่ยนไปใช้หลอดประหยัดไฟฟ้า ปิดไฟฟ้าเมื่อไม่จำเป็น อีกด้วย

แหล่งพลังงาน (หน่วย: toe)	ปี 2566
ไฟฟ้า	257.33
น้ำมัน	245.71
ก๊าซ LPG	179.34
แสงอาทิตย์	22.26
ชีวมวล	8.89
ร้อยละของพลังงานทางเลือกต่อพลังงานทั้งหมด	4.37

toe : tonnes of oil equivalent (พลังงานที่ได้เทียบเท่ากับการเผาใช้น้ำมันดิบต่อตัน)



การจัดการน้ำ

มูลนิธิฯ จัดทำระบบบำบัดน้ำเสียในพื้นที่ทำงานของมูลนิธิฯ ทั้งหมด โดยมีการตรวจสอบคุณภาพน้ำที่ผ่านการบำบัดอย่างสม่ำเสมอ กระบวนการบำบัดน้ำในโครงการพัฒนาออยตุง แบ่งออกเป็นสองระบบ กล่าวคือ น้ำเสียที่มาจากโรงงานทอผ้าย้อมผ้า โรงงานกระดาษสา และ โรงงานเซรามิก จะถูกบำบัดด้วยระบบบำบัดด้วยธรรมชาติ เช่น ภูมิปัญญา กก แฝก พุทรารักษา การตกตะกอน และ เครื่องกลเติมอากาศ ส่วนน้ำเสียที่มาจากอาคารแปรรูปกาแฟจะบำบัดด้วยระบบบ่อก๊าซชีวภาพ นอกจากนี้ยังมีความพยายามที่จะนำน้ำกลับมาใช้ใหม่ โดยในปี 2566 สามารถนำน้ำกลับมาใช้ใหม่ได้ร้อยละ 1.17 ของน้ำที่ปล่อยออกไป



การจัดการขยะ

จากความสำเร็จที่มูลนิธิแม่ฟ้าหลวงฯ ดำเนินโครงการบริหารจัดการขยะในพื้นที่โครงการพัฒนาโดยดงฯ ทำให้ตั้งแต่เดือนตุลาคม ปี 2561 พื้นที่โครงการพัฒนาโดยดงฯ ไม่มีขยะสู่บ่อฝังกลบ มูลนิธิยังคงดำเนินกิจกรรมเพื่อให้ทุกพื้นที่โครงการไม่มีขยะสู่บ่อฝังกลบ โดยเน้นให้ความรู้ สร้างการมีส่วนร่วม และหาแนวทางเพื่อสร้างประโยชน์สูงสุดจากขยะผ่านการแยกขยะที่ต้นทาง โดยจัดให้มีถังขยะ 6 ประเภท ได้แก่ ขยะย่อยสลายได้ ขยะรีไซเคิล ขยะเปียก ขยะพลังงาน ขยะอันตราย และขยะหิ้งน้ำ หลังจากนั้น ขยะทั้ง 6 ประเภท จะถูกแยกประเภทตามการใช้ประโยชน์เป็น 44 ประเภท

มูลนิธิแม่ฟ้าหลวงฯ ส่งต่อองค์ความรู้ที่นำไปสู่ความสำเร็จในการบริหารจัดการขยะ โดยใช้พื้นที่โครงการพัฒนาโดยดงฯ เป็นแหล่งศึกษาดูงานให้กับพนักงานในองค์กร ชุมชนและหมู่บ้านในพื้นที่โครงการพัฒนา และผู้สนใจจากหน่วยงานต่าง ๆ เพื่อขยายผลความรู้ในการจัดการขยะ และจิตสำนึกที่ดีต่อสิ่งแวดล้อม และสร้างผลกระทบเชิงบวกต่อธรรมชาติ ในปี 2566 มูลนิธิฯ ร่วมมือกับ องค์การบริหารส่วนตำบลแม่ฟ้าหลวง จัดการให้ขยะจากโรงเรียนทั้ง 8 แห่งและหมู่บ้านทั้ง 24 หมู่บ้าน ในเขตตำบลแม่ฟ้าหลวง ไม่ไปสู่บ่อฝังกลบได้ทั้งหมด



ปี 2566	โครงการพัฒนาโดยดงฯ	โครงการศึกษาและพัฒนาการปลูกชาบ้าน และพืชไร่อื่น ๆ	โครงการร้อยใจรักษ์	โครงการพัฒนาทางเลือกเพื่อความยั่งยืนไทย-เมียนมา	โครงการแปรรูปปาเศรษฐกิจน่าน
	ปริมาณขยะ (กก.)	ปริมาณขยะ (กก.)	ปริมาณขยะ (กก.)	ปริมาณขยะ (กก.)	ปริมาณขยะ (กก.)
ขยะขายได้	16,923	2,720	13,606.5	184.2	616
ขยะพลังงาน	5,323	1,755	1,710.6	40.7	23,888
ขยะย่อยสลายได้	83,332	481	14,616	-	1,004
ขยะหิ้งน้ำ	16,164	0	1,404	145	46,718
ขยะอันตราย	242	0	441.7	-	16
ขยะเปียก	3,028	757	701.2	201	59,678
รวม	125,012	5,713	32,480	571	1,319,200

รวมมีขยะที่ไม่ไปสู่บ่อฝังกลบทั้งสิ้น 295.70 ตัน

การจัดการตามแนวคิดเศรษฐกิจหมุนเวียน

ในปี 2566 มูลนิธิแม่ฟ้าหลวงฯ ดำเนินโครงการเกี่ยวข้องกับเศรษฐกิจหมุนเวียนประกอบด้วย โครงการพัฒนาเครื่องมือประเมินความเป็นเศรษฐกิจหมุนเวียนเชิงผลลัพธ์ขององค์กร โดยการใช้ผังการไหลของโมเดลการผลิต การบริโภค และการจัดการของเสีย มาประเมินด้วย ดัชนีความเป็นเศรษฐกิจหมุนเวียนขององค์กร (Organization Circularity Index) โดยพิจารณาทั้งในเชิงวัสดุและพลังงาน ดัชนีชี้วัดความเป็นเศรษฐกิจหมุนเวียนที่มีค่า 1.0 ถือว่าเป็นค่าสูงสุด หมายความว่ามีการหมุนเวียนของทั้งวัสดุและพลังงานทั้งหมด โครงการนี้เป็นโครงการต่อเนื่องที่ทำร่วมกับคณะวิศวกรรมศาสตร์ จุฬาลงกรณ์มหาวิทยาลัย โดยได้เลือกหน่วยปฏิบัติการ 10 หน่วยงานในพื้นที่โครงการพัฒนาโดยดูขยับขึ้นเป็นตัวแทน เพื่อศึกษาหาดัชนีชี้วัดความเป็นเศรษฐกิจหมุนเวียนของมูลนิธิฯ ผลที่ได้รับคือ มูลนิธิฯ มีค่า ดัชนีความเป็นเศรษฐกิจหมุนเวียนขององค์กรเชิงวัสดุ (Organization Material Circularity Index :OMCI) อยู่ที่ 0.29 และ ดัชนีความเป็นเศรษฐกิจหมุนเวียนขององค์กรเชิงพลังงาน Organization Energy Circularity Index (OECI) อยู่ที่ 0.34 และ พบว่า คุณสมบัตินี้ทางกายภาพและเคมีของกะลาแมคคาเดเมียสามารถนำไปใช้ประโยชน์ได้ต่อช่วยเพิ่มดัชนีชี้วัดความเป็นเศรษฐกิจหมุนเวียนได้ อีกทั้งมูลนิธิฯ ยังมีโอกาสที่จะเพิ่มความสามารถในการหมุนเวียนพลังงาน และวัสดุได้อีกจากตัวเลขดัชนีชี้วัดดังกล่าว

มูลนิธิฯ ได้รับการรับรองว่า การผลิตในพื้นที่ศูนย์ผลิตและจำหน่ายงานฝีมือผ่านมาตรฐานตามระบบมาตรฐานเศรษฐกิจหมุนเวียน (Circular Economy Management System for Organization: CEMS) และมูลนิธิฯ ยังได้รับการประเมินประสิทธิภาพการประยุกต์ใช้หลักการเศรษฐกิจหมุนเวียนในองค์กร (Circular Economy Performance Assessment System: CEPAS) ทั้งนี้เพื่อสร้างความมั่นใจว่ามูลนิธิฯ ปฏิบัติตามข้อกำหนดได้อย่างถูกต้อง และมีการใช้ทรัพยากรอย่างคุ้มค่า



การใช้วัสดุตามแนวคิดเศรษฐกิจหมุนเวียน

วัสดุ	2566
เส้นด้ายที่ผลิตจากพลาสติกรีไซเคิล	3.89 ตัน
ผ้าที่ผลิตจากเส้นใยพลาสติกรีไซเคิล	9,930 เมตร



การจัดการป่าและผลประโยชน์จากป่า

มูลนิธิแม่ฟ้าหลวงฯ มีหลักการสำคัญในการดำเนินงานพัฒนา เพื่อให้คนอยู่และสิ่งแวดล้อมสามารถอยู่ร่วมกันได้อย่างพึ่งพาอาศัย ผ่านการจัดสรรการใช้ประโยชน์พื้นที่เพื่อให้เอื้อประโยชน์ทั้งต่อชุมชน และสิ่งแวดล้อมไปพร้อมกัน ตามหลักแนวคิดดอยตุงโมเดล ได้แก่ ป่าอนุรักษ์ ป่าเศรษฐกิจ ป่าใช้สอย พื้นที่ทำกิน และที่อยู่อาศัย โดยในทุกพื้นที่ดำเนินโครงการพัฒนา มูลนิธิแม่ฟ้าหลวงฯ ร่วมกับชุมชน เข้าสำรวจ และกำหนดแนวเขตการใช้ประโยชน์ในพื้นที่ต่าง ๆ ร่วมกัน สร้างความรู้สึกเป็นเจ้าของ ทำให้ชุมชน หวงแหนพื้นที่ของตนเอง ส่งผลให้พื้นที่ป่าในโครงการพัฒนาของมูลนิธิแม่ฟ้าหลวงฯ ได้รับการดูแลและมีความอุดมสมบูรณ์เพิ่มมากขึ้น นอกจากนี้ ยังคงร่วมกับคณะกรรมการหมู่บ้าน ตัวแทนชุมชน กำหนดมาตรการเฝ้าระวังไฟป่า การทำขอบเขตแนวกันไฟ และเฝ้าระวังไฟป่า เพื่อดูแลและจัดการไฟป่าอย่างมีประสิทธิภาพ

ในปี 2566 มูลนิธิแม่ฟ้าหลวงฯ ดำเนินโครงการจัดการคาร์บอนเครดิตในป่าเพื่อการพัฒนาที่ยั่งยืน เป็นระยะที่ 3 โดยขยายผลครอบคลุมป่าชุมชนตามพระราชบัญญัติป่าชุมชน พ.ศ. 2562 จำนวน 75 แห่ง พื้นที่ 96,511.38 ไร่ ในจังหวัดเชียงราย เชียงใหม่ ยโสธร และอำนาจเจริญ มีภาคเอกชนให้การสนับสนุนงบประมาณโครงการจำนวน 14 องค์กร ซึ่งมูลนิธิแม่ฟ้าหลวงฯ เป็นผู้พัฒนาโครงการและติดตาม และ ตรวจสอบการดำเนินงานของโครงการ และการใช้เงินสนับสนุนของแต่ละชุมชนอย่างต่อเนื่อง รวมถึง อบรมภาคทฤษฎีและภาคปฏิบัติเกี่ยวกับขั้นตอนการวางแผนตัวอย่างศึกษาการกักเก็บคาร์บอนในป่า และการประเมินคาร์บอนเครดิต และอบรมการพัฒนาศักยภาพชุมชนอย่างยั่งยืน โดยมีเนื้อหาครอบคลุมการ จัดทำแผนพัฒนารูธุรกิจชุมชน Business Model Canvas เบื้องต้น การทำบัญชี การจัดการทรัพย์สิน และการทำข้อเสนอโครงการสำหรับ กองทุนดูแลป่าและกองทุนเพื่อการพัฒนาชุมชนอย่างยั่งยืน เพื่อสร้างความเข้าใจให้แก่ชุมชน ให้สามารถดำเนินโครงการลักษณะนี้ได้ต่อไปได้อย่างยั่งยืน



ตารางพื้นที่และประเภทป่าในแต่ละระยะโครงการ

พื้นที่และประเภทป่า (ไร่)	Phase 1	Phase 2	Phase 3
พื้นที่ป่าชุมชนที่ขึ้นทะเบียนได้	18,372.01	28,296.77	96,511.38
• ป่าเบญจพรรณ	4,399.04	10,486.88	31,700.94
• ป่าเต็งรัง	13,812.28	6,971.28	43,321.29
• ป่าดิบเขา	160.69	2,261.73	2,916.07
• ป่าดิบแล้ง	0.00	50.48	17,594.92
• ดิบชื้น	0.00	4,329.52	0.00
• ป่าชายเลน	0.00	1,780.74	0.00
• เต็งรังผสมเบญจพรรณ	0.00	2,416.14	978.16

ตารางแสดงข้อมูลประชากรศาสตร์ของพื้นที่ป่าชุมชนที่เข้าร่วมโครงการ

ข้อมูลประชากรศาสตร์	Phase 1	Phase 2	Phase 3
จำนวนหมู่บ้านที่ร่วมโครงการ (หมู่บ้าน)	15	37	75
จำนวนครัวเรือนในโครงการ (ครัวเรือน)	2,726	9,635	11,964
จำนวนประชากรที่ร่วมโครงการ (คน)*	7,988	26,199	37,647

*จำนวนประชากรที่อาศัยอยู่ในพื้นที่จริง

ตารางแสดงข้อมูลไฟป่าในพื้นที่ป่าชุมชนที่เข้าร่วมโครงการ (ไร่)

ข้อมูลไฟป่าในพื้นที่แต่ละ Phase	พื้นที่เกิดไฟป่า ปี 2563 (ไร่)	พื้นที่เกิดไฟป่า ปี 2564 (ไร่)	พื้นที่เกิดไฟป่า ปี 2565 (ไร่)	พื้นที่เกิดไฟป่า ปี 2566 (ไร่)
Phase 1 (ปี 2564)	(ก่อนรวม 59-63) 4,637.80	2,300.79	1,222.05	3,123.73
Phase 2 (ปี 2565)	-	(ก่อนรวม 60-64) 5,854.95	79.21	683.50
Phase 2 (ปี 2566)	-	-	(ก่อนรวม 61-65) 858.70	0.00
Phase 3 (ปี 2566)	-	-	-	(ก่อนรวม 62-66) 11,373 .00

สำหรับผืนป่าในโครงการพัฒนาโดยดุษฎี ซึ่งเป็นพื้นที่หลักที่มูลนิธิ ดำเนินโครงการปลูกป่ามาตั้งแต่ปี 2531 และได้มีการจัดสรรที่ดินเพื่อการใช้ประโยชน์ออกเป็นหลายประเภทและมีการควบคุมและติดตามการใช้พื้นที่ในโครงการพัฒนาโดยดุษฎี อย่างต่อเนื่อง ตัวชี้วัดสำคัญของการฟื้นฟูป่าคือตัวชี้วัดในเรื่องความหลากหลายทางชีวภาพ ในปี 2566 ที่ผ่านมามูลนิธิ ได้ดำเนินการเก็บข้อมูลชนิดพันธุ์ของพืช และการกระจายตัวของชนิดพันธุ์ โดยสุ่มเลือกพื้นที่ตัวอย่างที่มีการใช้ประโยชน์ที่แตกต่างกัน แล้วนำมาคำนวณเพื่อหาค่าดัชนีความหลากหลายทางชีวภาพ Shannon – Wiener ซึ่งเป็นดัชนีชี้ความหลากหลายเชิงสัมพันธ์ ทำให้พบว่า ในพื้นที่ที่มีการใช้ประโยชน์จากป่าที่แตกต่างกัน แม้ว่าจะอยู่ในพื้นที่ใกล้เคียงกัน ความหลากหลายทางชีวภาพก็แตกต่างกัน พื้นที่ป่าอนุรักษ์จะมีความหลากหลายทางชีวภาพสูงกว่าพื้นที่ป่าที่มีการปลูกไม้เศรษฐกิจ การสำรวจในครั้งนี้เป็นข้อมูลพื้นฐานชั้นดีในการวางแผนการฟื้นฟูและจัดการการใช้พื้นที่ป่า

ตารางแสดงดัชนีความหลากหลายทางชีวภาพ Shannon – Wiener

ประเภทพื้นที่ป่าตามประเภทไม้เด่น	ประเภทพื้นที่ป่าตามการใช้ประโยชน์	จำนวนต้นไม้และชนิดพันธุ์	ค่าดัชนีความหลากหลาย Shannon – Wiener
ป่าสนที่มีแปลงพืชเศรษฐกิจ	ป่าเศรษฐกิจ	ต้นไม้ 270 ต้น 47 ชนิด	1.53
ป่าดิบเขา	ป่าอนุรักษ์	ต้นไม้ 4,073 ต้น 213 ชนิด	3.56
ป่าสน	ป่าอนุรักษ์	ต้นไม้ 2,645 ต้น 157 ชนิด	3.24
ป่าเบญจพรรณ ผสมไม้	ป่าอนุรักษ์	ต้นไม้ 2,100 ต้น 134 ชนิด	2.49
ป่าเบญจพรรณ ผสมสัก	ป่าอนุรักษ์	ต้นไม้ 2,632 ต้น 121 ชนิด	2.72
ป่าเบญจพรรณ ผสมไม้ใช้สอย	ป่าใช้สอย	ต้นไม้ 3,454 ต้น 144 ชนิด	2.89

ปี 2566 เป็นปีที่มีปริมาณไฟป่าสูงมากกว่าปีที่ผ่านมา เนื่องจากการเผาหลังฤดูเก็บเกี่ยวประกอบกับอากาศที่แห้งแล้ง ความพยายามในการฟื้นฟูป่าจึงเป็นสิ่งที่มูลนิธิ ทำควบคู่ไปกับการดูแลรักษาป่า โดยดำเนินศึกษาวิจัยการฟื้นฟูป่าธรรมชาติในแปลงปลูกป่าสนสามใบ พบการฟื้นฟูของพันธุ์พืชในแปลงวิจัย จำนวน 202 ชนิด

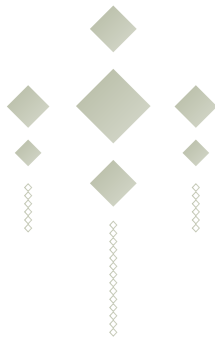
และพบการตายของต้นสน โดยมีสาเหตุหลักมาจาก ลมพายุร้อยละ 80 และโรคพืชร้อยละ 20 และพบว่า การฟื้นฟูป่าของพื้นที่ป่าสนที่มีแปลงพืชเศรษฐกิจ มีความหลากหลายของชนิดพืชท้องถิ่นน้อยกว่าในบริเวณแปลงป่าประเภท อื่น ๆ ดังนั้นมูลนิธิ จึงพยายามหาพันธุ์พืชป่าธรรมชาติดั้งเดิมที่เหมาะสมกับการฟื้นฟูปลูก รวมถึงป่าพื้นที่เสื่อมโทรมในพื้นที่โครงการฯ เช่น ก่อแป้น จิวดอกแดง สมอพิเภก มะมือ ประดู่ส้ม พลับพลา มะม่วงป่า มะขามป้อม มะค่าดีควาย ยางแดง และมะค่าโมง เพื่อเพิ่มความหลากหลายทางธรรมชาติ และฟื้นฟูป่าในพื้นที่ที่มีความอุดมสมบูรณ์เพิ่มขึ้น

ตารางแสดงข้อมูลไฟป่าในพื้นที่โครงการพัฒนาทั้งหมด

	ปี 2564	ปี 2565	ปี 2566
พื้นที่ป่าภายใต้โครงการพัฒนาของมูลนิธิฯ (ไร่)	301,797.66	337,431.58	425,435.16
พื้นที่ไฟป่าที่เกิดขึ้น (ไร่)	2,465.54	1,301.76	39,627.23
ร้อยละของพื้นที่ไฟป่าต่อพื้นที่ป่าทั้งหมด	0.82	0.39	9.31

เป้าหมายการสร้างผลกระทบทางบวกแก่ธรรมชาติ (Nature Positive) เป็นเป้าหมายสำคัญที่มูลนิธิฯ ดำเนินการ โดยในงาน World Economic Forum 2024 ที่เพิ่งผ่านไป มูลนิธิแม่ฟ้าหลวงฯ ได้รับการประกาศให้เป็น 1 ใน 320 องค์กรทั่วโลกที่เข้าร่วมเป็น TNFD Early Adopter ที่นำกรอบของ Taskforce on Nature-related Financial Disclosures มาเป็นหนึ่งเครื่องมือสำคัญในการดำเนินงานและติดตามผลกระทบทางสิ่งแวดล้อม โดยเริ่มลงมือวางแผนการสำรวจข้อมูลการดำเนินงานของมูลนิธิฯ ตามแนวคิด Nature Framework เพื่อระบุความเสี่ยงของมูลนิธิฯ ที่มาจากหรือมีผลต่อธรรมชาติ พร้อมทั้งวางแผนการเพื่อจัดการความเสี่ยงนั้น

นอกจากนี้ มูลนิธิฯ ยังได้ขับเคลื่อนประเด็นด้านสิ่งแวดล้อมภายในองค์กร ผ่านกิจกรรมและโครงการต่าง ๆ เช่น กิจกรรม “Monday มังเดย์” ส่งเสริมให้พนักงานรับประทานอาหารมังสวิรัต 1 วันต่อเดือนเพื่อลดการปลดปล่อยก๊าซเรือนกระจกจากอุตสาหกรรมเนื้อสัตว์ และกิจกรรม “คุณพอก เราแจก” เพื่อลดการใช้บรรจุภัณฑ์พลาสติกแบบใช้ครั้งเดียว สำหรับพนักงานที่นำกระติกน้ำหรือแก้วน้ำมาเองจะได้รับการส่วมแจกเครื่องดื่มฟรีในแต่ละวัน ควบคู่กับกิจกรรมคัดแยกขยะ หลัก 5ส (สะสาง สะดวก สะอาด สุขลักษณะ และสร้างนิสัย) โครงการสำนักงานสีเขียว ที่ช่วยมองหาวิธีประหยัดพลังงาน และสร้างการมีส่วนร่วมในการลดผลกระทบด้านสิ่งแวดล้อมในองค์กรจากพนักงานทั้งองค์กร



มิตีการเผยแพร่

จากประสบการณ์การดำเนินงานด้านการพัฒนาความเป็นอยู่ในการดำรงชีวิตอย่างยั่งยืนกว่า 50 ปี ของมูลนิธิแม่ฟ้าหลวงฯ ในพื้นที่พัฒนาต่าง ๆ ส่งผลให้มูลนิธิแม่ฟ้าหลวงฯ สามารถรวบรวมจัดการองค์ความรู้ ออกแบบและพัฒนาเครื่องมือการเรียนรู้ พัฒนาห้องเรียน รวมถึงให้บริการเพื่อเป็นแหล่งให้ความรู้และคำปรึกษาแก่ภาครัฐและเอกชนเรื่องการพัฒนาที่ยั่งยืน ทั้งในและต่างประเทศ หลักการเผยแพร่สำคัญคือ ใช้พัฒนาพื้นที่โครงการพัฒนาจริงเป็นแหล่งเรียนรู้ให้แก่ผู้ที่สนใจด้านงานการพัฒนาที่ยั่งยืน ธุรกิจเพื่อสังคม และการจัดการสิ่งแวดล้อมอย่างยั่งยืน ได้เข้ามาแลกเปลี่ยนเรียนรู้ร่วมกัน และจุดประกายในระดับบุคคล เพื่อสร้างเครือข่ายผู้นำการเปลี่ยนแปลงที่จะนำหลักและแนวคิดการพัฒนาของมูลนิธิแม่ฟ้าหลวงฯ ไปปรับใช้และขยายผลเพื่อพัฒนาสังคมและสิ่งแวดล้อมร่วมกันต่อไป

มูลนิธิแม่ฟ้าหลวงฯ พัฒนาหลักสูตรการพัฒนาอย่างยั่งยืน (Sustainability Package) จำนวน 11 หลักสูตร หลักสูตรท่องเที่ยวเชิงเรียนรู้ (Doi Tung Excursion Package) จำนวน 11 หลักสูตร ร่วมมือกับชุมชนลาหู่ดำในหมู่บ้านลาหู่ปากกล้วยจัดการท่องเที่ยวเชิงเรียนรู้ และร่วมกับสถาบันบัณฑิตบริหารธุรกิจศศินทร์ จุฬาลงกรณ์มหาวิทยาลัย พัฒนาหลักสูตรเกี่ยวกับคาร์บอนเครดิต และการลดการปล่อยก๊าซเรือนกระจกสำหรับภาคเอกชน จำนวน 3 หลักสูตร ในปี 2566 มีผู้เข้าร่วมหลักสูตรอบรมและศึกษาดูงานของมูลนิธิแม่ฟ้าหลวงฯ รวมถึงการจัดศึกษาดูงานร่วมกับองค์กรภาคีเครือข่าย รวม 164 ครั้ง จำนวนผู้เข้าร่วมรวม 4,909 คน

มูลนิธิแม่ฟ้าหลวงฯ ดำเนินโครงการพัฒนาเด็กและเยาวชนในเมืองเพื่อเปิดโอกาสให้เยาวชนได้สัมผัสกับธรรมชาติและวัฒนธรรมชุมชน โดยเรียนรู้ผ่าน “ศาสตร์” และ “ศิลป์” ตามปรัชญาในการดำเนินพระชนมชีพของสมเด็จพระเจ้า โดยโครงการฯ นำองค์ความรู้และสิ่งแวดล้อมต่าง ๆ ในพื้นที่โครงการพัฒนาโดยดอยตุง มาเป็นสื่อกลางในการสร้างประสบการณ์การเรียนรู้นอกห้องเรียน เช่น ค่ายเด็กไฟดี ค่ายธรรมชาติ เพื่อเรียนรู้เรื่องโลกรวน (Climate change) และการดูแลฟื้นฟูป่าของคนบนดอยตุง กิจกรรมเรียนรู้ธรรมชาติ เช่น นักสืบสายน้ำ นักสืบสายลม นักผสมเกสรมือใหม่หัดดูนก ดูดาว รวมถึงกิจกรรมงานฝีมือที่เกี่ยวกับธรรมชาติและงานหัตถกรรมของโครงการพัฒนาโดยดอยตุง มีผู้เข้าร่วม 1,752 คน

นอกจากกิจกรรมการเรียนรู้จากประสบการณ์จริง มูลนิธิแม่ฟ้าหลวงฯ ได้สกัดองค์ความรู้เรื่องราวการพัฒนา ออกแบบและพัฒนาเครื่องมือการเรียนรู้เพื่อพัฒนาทักษะและประสบการณ์ พัฒนาขึ้นเป็นผลิตภัณฑ์องค์ความรู้ ในรูปแบบต่าง ๆ เช่น รายงานบทวิเคราะห์ผลกระทบการพัฒนาของโครงการพัฒนาโดยดูข และพื้นที่เป้าหมาย เพื่อเผยแพร่หลักการพัฒนาทางเลือกในการดำรงชีวิตที่ยั่งยืน หนังสือชวนเล่นรอบดูขดูข หนังสือหมุดดูขดูข: จากความเชื่อ สู่วิถียั่งยืน กล่องความรู้ เรื่อง “How to (รู้)” ที่นำการประเมินศักยภาพชุมชนตามหลักการพัฒนาตามตำราแม่ฟ้าหลวง มาพัฒนาเป็นเครื่องมือสนับสนุนให้นักพัฒนา วิเคราะห์และทดลองประเมินศักยภาพพื้นที่ในเวลาสั้น และวิดีโอที่เล่าเรื่องการดำเนินงานของส่วนงานต่าง ๆ เช่น เรื่องการเพาะเลี้ยงเห็ดโคนน้อย เรื่องกาแปดดูขดูขมาจาดันทาง ซึ่งสะท้อนให้เห็นหลักการของคนอยู่กับป่าอย่างยั่งยืน นำเสนอในรูปแบบที่ตอบสนองความต้องการของผู้รับสารในวงกว้าง

นอกจากนี้ มูลนิธิแม่ฟ้าหลวงฯ ยังมีบทบาทสำคัญในการผลักดันนโยบายการจัดการปัญหาเสพติดทั้งในระดับประเทศและระหว่างประเทศ ด้วยแนวทางการพัฒนาทางเลือกในการดำรงชีวิตอย่างยั่งยืน

ในปี 2566 มูลนิธิแม่ฟ้าหลวงฯ ได้นำเอาโครงการจัดการคาร์บอนเครดิตในป่าชุมชน นำเสนอในที่ประชุม คณะกรรมาธิการเสพติดแห่งสหประชาชาติสมัยที่ 66 เป็นตัวอย่างการใช้หลักการพัฒนาทางเลือกและการพัฒนาที่ยั่งยืนในการขับเคลื่อนการรักษาสิ่งแวดล้อมเพื่อมุ่งสู่การปล่อยก๊าซเรือนกระจกสุทธิเป็นศูนย์ อีกทั้งยังเพิ่มผลตอบแทนทางเศรษฐกิจให้แก่ชุมชน รวมถึงประสานความร่วมมือระหว่างภาครัฐ เอกชน และชุมชนไปพร้อม ๆ กัน ในการประชุมนี้ มูลนิธิฯ ร่วมกับ สหพันธ์สาธารณรัฐเยอรมนี และสาธารณรัฐเปรูผลักดันข้อมติเรื่องการส่งเสริมความร่วมมือระหว่างรัฐและภาคส่วนต่าง ๆ โดยเฉพาะอย่างยิ่งการเชื่อมโยงประเด็นแนวคิดทางสิ่งแวดล้อมเรื่องการจัดการคาร์บอนเครดิตและการจ่ายค่าตอบแทนการให้บริการของระบบนิเวศ (Payment for ecosystem services) มาปรับใช้ในงานพัฒนาทางเลือก โดยข้อมติได้รับการสนับสนุนจากประเทศสมาชิก 16 ประเทศ นอกจากนี้ มูลนิธิฯ ยังมีส่วนร่วมในเวทีประชุมนานาชาติต่างๆ อาทิ การประชุม Brandenburg Forum ครั้งที่ 7 การประชุมประจำปีของ Schwab Foundation for Social Entrepreneurship เป็นต้น เพื่อนำเสนอมุมมองด้านการพัฒนาที่ประยุกต์ใช้หลักการพัฒนาทางเลือก โดยคำนึงถึงความเท่าเทียม เปิดโอกาสให้ชุมชนร่วมตัดสินใจ และสร้างความยั่งยืนด้านสิ่งแวดล้อมพร้อมกันไปกับการแก้ไขปัญหาเสพติด



งบแสดงฐานะการเงิน

สำหรับสิ้นสุดปีวันที่ 30 กันยายน

สินทรัพย์	2566 (บาท)	2565 (บาท)
สินทรัพย์หมุนเวียน		
เงินสดและรายการเทียบเท่าเงินสด	112,787,454	39,607,550
เงินลงทุนชั่วคราว	1,553,220	1,547,032
เงินลงทุนในหลักทรัพย์	1,051,880,340	1,171,124,766
ลูกหนี้การค้า	36,490,070	26,735,170
ลูกหนี้อื่น	7,841,924	32,588,602
สินค้าคงเหลือ	262,337,639	207,272,380
ดอกเบีย้ค้างรับ	5,990,663	4,486,186
สินทรัพย์หมุนเวียนอื่น	13,287,383	20,495,845
รวมสินทรัพย์หมุนเวียน	1,492,168,693	1,503,857,531
สินทรัพย์ไม่หมุนเวียน		
เงินลงทุนในบริษัทย่อย	15,353,091	16,532,000
ที่ดิน อาคารและอุปกรณ์	226,437,114	247,076,885
สินทรัพย์ไม่มีตัวตน	2,027,711	4,645,755
สินทรัพย์ไม่หมุนเวียนอื่น	12,292,750	12,035,721
รวมสินทรัพย์ไม่หมุนเวียน	256,110,666	280,290,361
รวมสินทรัพย์	1,748,279,359	1,784,147,892

งบรายได้และค่าใช้จ่าย

สำหรับสิ้นสุดปีวันที่ 30 กันยายน

หนี้สินและทุนสะสม	2566 (บาท)	2565 (บาท)
หนี้สินหมุนเวียน		
เจ้าหนี้การค้าและเจ้าหนี้อื่น	35,631,965	28,064,932
รายได้รับล่วงหน้า	4,649,262	4,192,311
ค่าใช้จ่ายค้างจ่าย	25,172,955	22,814,196
หนี้สินหมุนเวียนอื่น	5,951,693	3,872,424
รวมหนี้สินหมุนเวียน	71,405,875	58,943,863
รวมหนี้สิน	71,405,875	58,943,863
เงินสนับสนุนโครงการพิเศษ	169,096,371	139,764,317
ทุนสะสม		
ทุนสะสม	1,323,516,401	1,400,136,121
ทุนสำรองเงินสนับสนุนโครงการ	184,260,712	185,303,591
รวมทุนสะสม	1,507,777,113	1,585,439,712
รวมหนี้สินและทุนสะสม	1,748,279,359	1,784,147,892

สำหรับสิ้นสุดปีวันที่ 30 กันยายน

งบรายได้และค่าใช้จ่าย	2566 (บาท)	2565 (บาท)
รายได้		
รายได้จากการขายและการให้บริการ	458,812,220	386,991,654
เงินอุดหนุน	361,588,264	349,988,219
รายได้จากการลงทุน	29,448,598	22,881,425
รายได้อื่น	25,016,350	25,485,756
รวมรายได้	874,865,432	785,347,054
ค่าใช้จ่าย		
ต้นทุนขายและต้นทุนการให้บริการ	269,725,525	213,138,155
ค่าใช้จ่ายในการขายและบริการ	161,653,107	164,576,799
ค่าใช้จ่ายในการบริหาร	507,663,235	488,850,461
ขาดทุนจากการเปลี่ยนแปลงมูลค่าเงินลงทุน	12,443,285	27,779,846
รวมค่าใช้จ่าย	951,485,152	894,345,261
ค่าใช้จ่ายมากกว่ารายได้	(76,619,720)	(108,998,207)

ข้อมูลการดำเนินงาน

รายได้จากกิจกรรมที่มูลนิธิฯ ส่งเสริมและส่งผลทางตรงต่อชุมชนในโครงการพัฒนา (บาท)

โครงการพัฒนาโดยดุษฎี

ประเภท	2564	2565	2566
เกษตร	18,948,401	5,581,874	16,985,498
ปศุสัตว์	5,657,500	13,007,000	7,770,000
การจ้างงานในพื้นที่โครงการ	201,694,536	166,913,440	195,217,502
อื่น ๆ	6,166,773	8,439,278	11,609,423

โครงการศึกษาและพัฒนาการปลูกขาน้ำมัน และพืชน้ำมันอื่น ๆ

ประเภท	2564	2565	2566
เกษตร	10,102,524	6,131,535	4,624,354
ปศุสัตว์	341,500	261,896	408,325
หัตถกรรม	137,308	197,032	711,611
การจ้างงานในพื้นที่โครงการ	13,281,427	11,833,828	12,595,988
อื่น ๆ	10,230,000	10,230,000	9,918,750

โครงการร้อยใจรักย์

ประเภท	2564	2565	2566
เกษตร	22,533,082	21,566,937	31,427,197
ปศุสัตว์	4,656,138	6,777,123	7,378,906
หัตถกรรม	359,867	458,047	762,799
การจ้างงานในพื้นที่โครงการ	36,446,235	32,358,539	34,771,249
อื่น ๆ	3,218,000	1,754,883	3,873,195

การส่งเสริมปศุสัตว์ (หมู) ในพื้นที่โครงการ

จำนวนพื้นที่การส่งเสริม	จำนวน/ราย	พ่อพันธุ์/ตัว	แม่พันธุ์/ตัว	หมูขุน	มูลค่ารวมทั้งหมด
ในพื้นที่โครงการ 29 หมู่บ้าน	152	70	258	200	7,770,000
โครงการร้อยใจรักย์	14	12	273	60	4,995,000
ปางมะหัน	54	2	101	12	1,683,000
ปุณะ	3	-	33	1	504,000
หัวแม่คำ	1	-	22	-	330,000
นอกเขตพื้นที่ (จังหวัดเชียงราย)	36	24	62	45	2,055,000
หน่วยงานต่าง ๆ	19	11	182	6	3,114,000
รวม	279	119	931	324	20,451,000

โครงการพัฒนาทางเลือกเพื่อความเป็นอยู่ที่ยั่งยืน ไทย-เมียนมา

ประเภท	2564	2565	2566
เกษตร	3,153,770	2,278,050	2,174,705
การจ้างงานในพื้นที่โครงการ	9,382,463	7,221,850	1,663,792

โครงการแปรรูปป่าเศรษฐกิจบ้าน

ประเภท	2564	2565	2566
เกษตร	3,153,770	2,278,050	2,174,705
การจ้างงานในพื้นที่โครงการ	9,382,463	7,221,850	1,663,792
อื่น ๆ	635,000	639,000	3,524,868

การจ้างงานในพื้นที่ (บาท)

การจ้างงานในพื้นที่โครงการ	2564	2565	2566
โครงการพัฒนาโดยดุษฎี	201,694,536	166,913,440	195,217,502
โครงการศึกษาและพัฒนาการปลูกขาน้ำมัน และพืชน้ำมันอื่น ๆ	13,281,427	11,833,828	12,595,988
โครงการร้อยใจรักย์	36,446,235	32,358,539	34,771,249
โครงการแปรรูปป่าเศรษฐกิจบ้าน	9,382,463	7,221,850	1,663,792

การบริหารจัดการน้ำ

ปริมาณการนำน้ำเข้าในมูลนิธิแม่ฟ้าหลวง (ลบ.ม.)

แหล่งที่มาของน้ำ	2564	2565	2566
น้ำผิวดิน			
Freshwater (≤ 1000 mg/L Total Dissolved Solids)	234,800.16	222,060.50	221,402.46
Other Water (> 1000 mg/L Total Dissolved Solids)	0.00	0.00	0.00
น้ำใต้ดิน			
Freshwater (≤ 1000 mg/L Total Dissolved Solids)	0.00	0.00	0.00
Other Water (> 1000 mg/L Total Dissolved Solids)	0.00	0.00	0.00
น้ำประปา			
Freshwater (≤ 1000 mg/L Total Dissolved Solids)	10,861.00	6,909.00	6,909.00
Other Water (> 1000 mg/L Total Dissolved Solids)	0.00	0.00	0.00

ปริมาณการปล่อยน้ำออกจากมูลนิธิแม่ฟ้าหลวง และการนำน้ำมาใช้ใหม่

แหล่งที่ปล่อยน้ำออกไป	2564	2565	2566
ปล่อยไปเป็นน้ำผิวดิน			
Freshwater (≤ 1000 mg/L Total Dissolved Solids)	188,492.81	178,424.43	178,424.43
Other Water (> 1000 mg/L Total Dissolved Solids)	0.00	0.00	0.00
ปริมาณน้ำที่นำมาใช้ใหม่			
Freshwater (≤ 1000 mg/L Total Dissolved Solids)	8,036.12	4,751.17	2,685.08

ปริมาณน้ำที่ใช้ไปในมูลนิธิแม่ฟ้าหลวง

	2564	2565	2566
ปริมาณน้ำที่ใช้ไปในมูลนิธิ	57,168.35	57,168.35	48,728.17
สัดส่วนการนำน้ำกลับมาใช้ใหม่	3.27%	3.27%	1.17%

การบริหารจัดการพลังงาน

ปริมาณการใช้พลังงาน (toe)

ที่มาของพลังงาน	2564	2565	2566
ไฟฟ้า (toe)	306.98	285.56	257.33
แสงอาทิตย์	17.49	15.30	22.26
ชีวมวล	5.74	10.20	8.89
น้ำมัน (toe)	315.20	397.38	245.71
LPG (toe)	149.36	193.68	179.34
% Alternative Energy	2.92%	2.83%	4.37%

Energy Intensity (toe*/บาท)

Energy Intensity (toe/บาท)	2564	2565	2566
รายได้ของทั้งมูลนิธิ (ล้านบาท)	771.03	813.05	874.87
พลังงานทั้งหมด/รายได้ (toe/บาท)	1.0007	1.0782	0.7800
พลังงานทางเลือก/รายได้ (toe/บาท)	0.0301	0.0314	0.0356

toe: tonnes of oil equivalent (พลังงานที่ได้เทียบเท่ากับการเผาใช้น้ำมันดิบต่อตัน)

ระดับความเป็นเศรษฐกิจหมุนเวียนของแต่ละหน่วยธุรกิจ

หน่วยธุรกิจ	ระดับความเป็นเศรษฐกิจหมุนเวียน (CI)*	
	เชิงวัสดุ (OMCI)	เชิงพลังงาน (OECI)
โรงงานแมคคาเดเมีย	0.575	0.590
โรงงานน้ำดื่ม	0.118	0.100
โรงงานย้อมสีทอผ้า และตัดเย็บ	0.328	0.100
โรงงานเซรามิก	0.257	0.116
โรงงานกระดาษสา	0.332	0.296
โรงงานกาแฟ	0.340	0.180
คาเฟ่ลอยตุง	0.310	0.100
คอยตุงลอดจ์	0.130	-
ร้านอาหาร	0.233	0.100
สำนักงาน	0.280	0.100

* 0 ≤ CI ≤ 1

การใช้วัสดุตามแนวคิดเศรษฐกิจหมุนเวียน

การใช้วัสดุตามแนวคิดเศรษฐกิจหมุนเวียน	2564	2565	2566
เส้นใยจากพลาสติกรีไซเคิล (กก.)	5,355.71	2,139.54	3,899.20
ผ้าที่ผลิตจากเส้นใย PET รีไซเคิล (เมตร)	14,836.27	25,345.45	9,929.72

การบริหารจัดการขยะ

ปริมาณขยะของโครงการพัฒนาโดยดูจุง ที่ไม่ไปสู่อุปกรณ์ (กก.)

แยกตามประเภทของขยะ	2564	2565	2566
ขยะขายได้	23,319	18,056	16,923
ขยะพลังงาน	12,942	7,048	5,323
ขยะย่อยสลายได้	94,073	138,931	83,332
ขยะหิ้งน้ำ	6,498	11,938	16,164
ขยะอันตราย	309	288	242
ขยะเปื้อน	2,700	3,539	3,028
รวม (กก.)	139,841	179,800	125,012

เริ่มจัดการไม่ให้เป็นขยะสู่อุปกรณ์สำเร็จตั้งแต่ ตุลาคม 2561

ปริมาณขยะของโครงการร้อยใจรัก (กก.)

แยกตามประเภทของขยะ	2564	2565	2566
ขยะขายได้	12,232	9,522	13,607
ขยะพลังงาน	3,268	2,307	1,711
ขยะย่อยสลายได้	24,912	14,285	14,616
ขยะหิ้งน้ำ	2,335	1,853	1,404
ขยะอันตราย	241	363	442
ขยะเปื้อน	626	680	701
รวม (กก.)	43,613	29,010	32,480

เริ่มจัดการไม่ให้เป็นขยะสู่อุปกรณ์สำเร็จตั้งแต่ สิงหาคม 2564

ปริมาณขยะของอุทยานศิลปะวัฒนธรรมแม่ฟ้าหลวง (กก.)

แยกตามประเภทของขยะ	2564	2565	2566
ขยะขายได้	9	162	184
ขยะพลังงาน	-	16	41
ขยะหิ้งน้ำ	16	129	145
ขยะอันตราย	-	4	-
ขยะเปื้อน	15	159	201
รวม (กก.)	40	469	571

เริ่มจัดการไม่ให้เป็นขยะสู่อุปกรณ์สำเร็จตั้งแต่ กันยายน 2564

ปริมาณขยะของชุมชนและโรงเรียนในพื้นที่โครงการพัฒนาโดยดูจุง ที่ไม่ไปสู่อุปกรณ์ (กก.)

แยกตามประเภทของขยะ	2564	2565	2566
ขยะขายได้	2,309	1,905	616
ขยะพลังงาน	16,913	19,662	23,888
ขยะย่อยสลายได้	7,967	5,001	1,004
ขยะหิ้งน้ำ	41,929	44,606	46,718
ขยะอันตราย	57	919	16
ขยะเปื้อน	32,048	46,265	59,678
รวม (กก.)	101,223	118,358	131,920

เริ่มจัดการไม่ให้เป็นขยะสู่อุปกรณ์สำเร็จตั้งแต่ พฤษภาคม 2566

ปริมาณขยะสำนักงานกรุงเทพ

แยกตามประเภทของขยะ	2565	2566
ขยะขายได้	959	2,720
ขยะพลังงาน	N/A	1,755
ขยะย่อยสลายได้	874	481
ขยะเปื้อน	N/A	757
รวม (กก.)	1,833	5,713

เริ่มจัดการไม่ให้เป็นขยะสู่อุปกรณ์สำเร็จตั้งแต่ ตุลาคม 2566

ค่าพลังงานจาก RDF

	Unit	2564	2565	2566
ปริมาณขยะพลังงาน	kg	29,855	26,710	32,717
ค่าความร้อนของขยะพลังงาน	kcal	87,445,295	78,233,590	95,828,972
สามารถทดแทนถ่านหินได้	kg	34,974.76	31,290.43	38,327.91
สามารถลด GHG จากการนำขยะ RDF มาทดแทนถ่านหินได้	tonCO ₂ e	37.14	33.22	40.70

การปล่อยก๊าซเรือนกระจก

ปริมาณการปล่อยก๊าซเรือนกระจก

รายละเอียดการปล่อย ก๊าซเรือนกระจก	Total GHG (tonCO ₂ e)		
	2564	2565	2566
ขอบเขต 1			
Direct Emission	3,011.41	3,913.28	1,729.82
Mobile Combustion	990.78	1,252.18	772.47
Stationary Combustion	406.70	522.47	485.82
Fugitive Emission	1,606.16	2,129.39	460.31
Process Emission	7.77	9.24	11.19
ขอบเขต 2			
Indirect Emission from Energy	1,800.98	1,675.30	1,518.55
Electricity Use	1,800.98	1,675.30	1,518.55
ขอบเขต 3			
Other Indirect Emissions*	1,120.38	9,991.63	8,457.08
Category 1	591.28	9,991.63	8,457.08
Category 3	529.10	ไม่มีนัยยะสำคัญ	ไม่มีนัยยะสำคัญ
รวมปริมาณการปล่อยก๊าซเรือนกระจก	5,932.77	15,580.21	11,705.45
ก๊าซเรือนกระจกที่รายงานแยก	116.91	105.09	66.76

* ข้อมูล Category 2, 4-15 เป็นข้อมูลที่ไม่มีความสำคัญ

* ปรับเกณฑ์การพิจารณาความสำคัญของขอบเขต 3 ตั้งแต่ปี 2565 เป็นต้นมาให้สอดคล้องกับแนวทางขององค์การบริหารจัดการก๊าซเรือนกระจก (องค์การมหาชน)

Carbon Emission intensity (toe*/บาท)

Energy Intensity (toe/บาท)	2564	2565	2566
รายได้ของทั้งมูลนิธิฯ (ล้านบาท)	771.03	787.35	874.87
Carbon Intensity (Scope 1 และ 2) ต่อรายได้สุทธิ tonCO ₂ e /บาท	6.24	7.12	3.71
Carbon Intensity (Scope 1, 2 และ 3) ต่อรายได้สุทธิ tonCO ₂ e /บาท	7.69	19.84	13.38

- | | |
|--|---|
| 1) ก๊าซเรือนกระจกที่พิจารณา | 2) ก๊าซเรือนกระจกที่พิจารณาอื่น ๆ เพิ่มเติม |
| 1. คาร์บอนไดออกไซด์ (CO ₂) | 1. HCFC-22 |
| 2. มีเทน (CH ₄) | 2. คาร์บอนไดออกไซด์ (CO ₂) |
| 3. ไนตรัสออกไซด์ (N ₂ O) | |
| 4. ไฮโดรฟลูออโรคาร์บอน (HFCS) | 3) The Global Warming Potential (GWP) |
| 5. เพอร์ฟลูออโรคาร์บอน (PFCS) | - IPCC Fifth Assessment Report (AR5) |
| 6. ซัลเฟอร์เฮกซะฟลูออไรด์ (SF ₆) | |
| 7. ไนโตรเจนไตรฟลูออไรด์ (NF ₃) | |

ความหลากหลายทางชีวภาพ

ความหลากหลายทางชีวภาพของสิ่งมีชีวิต

ชนิด	จำนวน
พันธุ์ไม้*	1,379 ชนิด
แมลงบก และแมลงน้ำ	850 ชนิด
นก**	268 ชนิด
สัตว์เลื้อยคลาน	58 ชนิด
สัตว์สะเทินน้ำสะเทินบก	27 ชนิด
ปลา	27 ชนิด
สัตว์เลื้อยลูกด้วยนม***	26 ชนิด

*พบชนิดใหม่ของดอยตุงเพิ่มเติม จำนวน 16 ชนิด

**พบนกหายาก 10 ชนิด เช่น นกปีกแพรเขียวนกปีกแพรสีม่วง นกเดินดงออกดำ และนกอพยพ จำนวน 66 ชนิด เช่น นกเต่าลม เหยี่ยวทะเลทรายนกจับแมลงคอแดง นกจับแมลงสีฟ้าอ่อน

***สำรวจโดยวิธีการตั้งกล้องดักถ่าย จำนวน 30 จุด กระจายทุก 2 ตารางกิโลเมตร พบสัตว์เลื้อยลูกด้วยนม 6 กลุ่ม 26 ชนิด ดังนี้ กลุ่ม Scandentia (กระแต) กระแตเหนือ กลุ่ม Primates คนลิงวอก ลิงกังเหนือ ลิงอ้ายเจี๊ยะ กลุ่ม Pholidota (ลิ่น) ลิ่นพันธุ์เหนือ กลุ่ม Rodentia (สัตว์ฟันแทะ) เม่นเล็ก/เม่นหางพวง หมูทองขาวหางยาว อันใหญ่ กระรอกดินแก้มแดง เม่นใหญ่ กลุ่ม Carnivora (ผู้ล่า) หม่าบ้าน พังพอนกินปู หม่าหริ่ง อีเห็นแคระ อีเห็นข้างลาย แมวดาว ชะมดแผงหางปล้อง หมูหริ่ง หม่าไม้ หมิว/บินตรง กลุ่ม Cetartiodactyla (กบคู่) ควายบ้าน เลียงผา เก้ง ธรรมด้า หมูป่า วัวบ้าน

การใช้ประโยชน์จากป่า

การสำรวจรายการใช้ประโยชน์จากป่าของชุมชน

จากชาวบ้านจำนวนร้อยละ 30 ของจำนวนครัวเรือนในแต่ละหมู่บ้าน จำนวน 105 รายการ สรุปมูลค่า 10 อันดับที่มีการใช้ประโยชน์มากที่สุด

ผลผลิตจากป่า	หน่วย	มูลค่า
พืน	19,021 ลบ.ม.	7,378,567 บาท
แมลง	3,888 กก.	1,200,344 บาท
สัตว์ป่า	4,234 กก.	866,467 บาท
หน่อไม้	122,273 กก.	560,487 บาท
พืชอาหาร	23,187 กก.	560,487 บาท
สัตว์น้ำ	3,490 กก.	491,700 บาท
เห็ด	5,003 กก.	458,383 บาท
ไม้	1,773 ต้น	150,933 บาท
นก	1,257 ตัว	71,367 บาท
หญ้าคา	4,343 แผ่น	65,150 บาท
รวมมูลค่า		12,077,621 บาท

การใช้ประโยชน์จากพื้นที่

พื้นที่ (ไร่)	ป่าอนุรักษ์	ป่าเศรษฐกิจ	ป่าใช้สอย	พื้นที่เกษตรกรรม	พื้นที่อยู่อาศัย	รวม
โครงการพัฒนาตอยตุง	65,892	9,208	8,415	2,749	5,515	91,779
โครงการศึกษาและพัฒนาการปลูกชาไร่ และพืชไร่อื่น ๆ	31,841	3,464	2,009	12,416	636	50,366
โครงการร้อยใจรักษ์	19,770	-	1,452	14,570	1,327	37,119
โครงการแปรรูปป่าเศรษฐกิจจำนวน	100,777	23,308	16,119	30,131	943	171,278
โครงการพัฒนาทางเลือกเพื่อความเป็นอยู่ที่ยั่งยืน ไทย-เมียนมา มีพื้นที่รวมทั้งสิ้น						341,964
โครงการจัดการคาร์บอนเครดิตในป่าเพื่อการพัฒนาที่ยั่งยืน คุณดูแลป่า เราดูแลคุณ มีพื้นที่ป่าชุมชนขึ้นทะเบียนโครงการ T-VER รวมถึงสิ้นปี 2566 ทั้งสิ้น						143,180
รวมพื้นที่โครงการพัฒนา						835,686

ไฟฟ้า

ปริมาณไฟฟ้าในพื้นที่

ไฟฟ้า (ไร่)	2564	2565	2566
โครงการพัฒนาออยตุง	7.00	0.50	1,757.00
โครงการศึกษาและพัฒนาการปลูก ชาหมั่น และพืชหมั่นอื่น ๆ	0.00	0.00	3,873.00
โครงการร้อยใจรักษ์	152.75	0.00	715.00
โครงการแปรรูปาเศรษฐกิจจำนำ	5.00	0.00	29,475.00
โครงการจัดการคาร์บอนเครดิตในป่า เพื่อการพัฒนาที่ยั่งยืน	2,300.00	1,301.00	3,807.23
รวม	2,464.75	1,301.50	39,627.23

พื้นที่ (ไร่)	2564	2565	2566
พื้นที่ป่าภายใต้โครงการพัฒนา ของมูลนิธิ	301,866.00	333,339.00	425,435.16
พื้นที่ไฟฟ้าที่เกิดขึ้น	2,464.75	1,301.50	39,627.23
ร้อยละของพื้นที่ไฟฟ้าต่อ พื้นที่ป่าทั้งหมด	0.82	0.39	9.31

การเกิดอุบัติเหตุ

อัตราการเกิดอุบัติเหตุในมูลนิธิแม่ฟ้าหลวง

อัตราการเกิดอุบัติเหตุ	2564	2565	2566
จำนวนครั้งการเกิดอุบัติเหตุ จากการทำงาน	5	5	3
อัตราการบาดเจ็บจากการทำงาน	5.38	5.38	3.27
อัตราการบาดเจ็บจากการทำงาน ที่มีการหยุดงานไม่เกิน 3 วัน	2.15	3.23	2.18
อัตราการบาดเจ็บจากการทำงาน ที่มีการหยุดงานมากกว่า 3 วัน	1.08	1.08	1.09
อัตราการเสียชีวิตจากการทำงาน	0.00	0.00	0.00

GRI Index

ดัชนี GRI	การเปิดเผยข้อมูล	หน้า
2-1	รายละเอียดองค์กร	8
2-2	ขอบเขตการเปิดเผยข้อมูลขององค์กร	9-12
2-3	รอบระยะเวลารายงาน และ ข้อมูลเพื่อติดต่อกลับยังหน่วยงาน	ปกใน
2-6	กิจกรรมห่วงโซ่คุณค่า และ ความสัมพันธ์ทางธุรกิจอื่น ๆ	13-15
2-7	ข้อมูลบุคลากร	20
2-9	โครงสร้างองค์กรและธรรมาภิบาล	14
3-2	ประเด็นความยั่งยืน	16
3-3	วิธีการบริหารจัดการประเด็นความยั่งยืน	17-32
301-2	วัสดุไซเคิลที่ใช้ในกระบวนการขององค์กร	27
302-1	การใช้พลังงานภายในองค์กร	25, 36
302-3	ความเข้มการใช้พลังงาน	36
302-4	การลดการใช้พลังงาน	25, 27, 36
303-1	แนวทางการบริหารจัดการทรัพยากรน้ำ	25
303-2	การบริหารจัดการน้ำเสีย	25, 36
303-3	ปริมาณและประเภทน้ำที่นำเข้ามาใช้ในองค์กร	36
303-4	ปริมาณและประเภทน้ำที่ปล่อยออกไปจากองค์กร	36
303-5	ปริมาณการใช้น้ำ	36
304-1	การบริหารจัดการพื้นที่ที่ได้รับความคุ้มครอง หรือ พื้นที่ที่ติดกับพื้นที่ที่ได้รับความคุ้มครอง และพื้นที่ที่มีความหลากหลายทางชีวภาพสูงที่อยู่นอกเหนือพื้นที่คุ้มครอง	27-30, 39-40
304-2	ผลกระทบด้านความหลากหลายทางชีวภาพมีนัยสำคัญอันเกิดจากกิจกรรมผลิตภัณฑ์ หรือ บริการ	27-30, 39-40
304-3	พื้นที่อยู่อาศัยของสิ่งมีชีวิตที่ได้รับการคุ้มครองหรือบุรณะ	27-30, 39-40
304-4	รายชื่อสิ่งมีชีวิตที่ได้รับผลกระทบจากการปฏิบัติงานขององค์กร อ้างอิงตาม IUCN Red List และตามเกณฑ์การอนุรักษ์ของแต่ละประเทศ	27-30, 39-40
305-1	ปริมาณการปล่อยก๊าซเรือนกระจกทางตรง (ขอบเขต 1)	24, 38
305-2	ปริมาณการปล่อยก๊าซเรือนกระจกทางอ้อม (ขอบเขต 2)	24, 38
305-3	ปริมาณการปล่อยก๊าซเรือนกระจกทางอ้อม (ขอบเขต 3)	24, 38
305-5	แนวทางการลดก๊าซเรือนกระจก	23-30

ดัชนี GRI	การเปิดเผยข้อมูล	หน้า
306-1	ของเสียที่เกิดขึ้นและผลกระทบสำคัญที่เกิดจากของเสีย	26, 37
306-2	การบริหารจัดการผลกระทบที่เกิดจากของเสีย	26, 37
306-3	ปริมาณของเสียที่เกิดขึ้น	26, 37
306-4	ของเสียที่ไม่ไปสู่บ่อฝังกลบ	26, 37
306-5	ของเสียที่ไปสู่บ่อฝังกลบ	26, 37
308-1	คู่ค้ารายใหม่ที่ได้รับการคัดเลือกโดยใช้เกณฑ์ด้านสิ่งแวดล้อม	23
403-1	ระบบการจัดการอาชีวอนามัยและความปลอดภัย	20
403-2	การระบุอันตราย ประเมินความเสี่ยง และสอบสวนเหตุการณ์ที่เกิดขึ้น	20, 40
403-4	การมีส่วนร่วม การให้คำปรึกษา และการสื่อสารให้พนักงานเรื่องอาชีวอนามัยและความปลอดภัย	20
403-5	การฝึกอบรมพนักงานเรื่องอาชีวอนามัยและความปลอดภัย	20
403-6	การส่งเสริมสุขภาพแก่พนักงาน	20
403-9	การบาดเจ็บจากการทำงาน	20, 40
404-1	จำนวนชั่วโมงฝึกอบรมของพนักงานต่อคนต่อปี	20
413-1a-iv	การทำโครงการพัฒนาชุมชนโดยยึดเอาความต้องการชุมชนเป็นหลัก	17-22

เริ่มจากหมูแม่พันธุ์หนึ่งตัว ผ่านมาสามปีจนมาปัจจุบัน มีหมู 150 ตัว สร้างเครือข่าย
ผู้ผลิตหมูดำในชุมชน เปิดเว็บไซต์เพื่อให้เข้าถึงลูกค้าจากชายหมูเป็น พัฒนาจนมาสู่
หมูสไลซ์แปรรูปเพิ่มมูลค่า ในอนาคตอยากเปิดแผงขายหมูดำชำแหละในตลาด และ
เป็นแหล่งผลิตลูกหมูดำดอยตุงออกไปยังตลาดชุมชนในภาคเหนือ

“

แรงผลักดันสำคัญ คือ
ความสุขของครอบครัว
ที่ได้มีอาชีพจากการเลี้ยงสัตว์
สำหรับผู้ประกอบการชุมชน
อยากจะฝากให้เริ่มจาก
สิ่งที่เรารักและชอบ
มีความอดทนเวลาที่เกิดปัญหา
แล้วเราจะสามารถพัฒนา
ตนเองให้ประสบความสำเร็จได้

”



คุณ นิภาธร พรสกุลไพศาล

สมาชิกวิสาหกิจชุมชน กลุ่มผู้เลี้ยงหมูดำดอยตุง และเจ้าของฟาร์ม
เกษตรนกฮูก ฟาร์มต้นแบบด้านการจัดการฟาร์มปลอดโรค
ที่ได้รับการรับรองมาตรฐานฟาร์มจากกรมปศุสัตว์



มูลนิธิแม่ฟ้าหลวง ในพระบรมราชูปถัมภ์
Mae Fah Luang Foundation under Royal Patronage